



8 Электрооборудование

86A

АУДИОСИСТЕМА

АУДИОСИСТЕМА LPN

№ Vdiag: C4

Диагностика - Вводная часть	86A - 2
Диагностика - Перечень и расположение элементов	86A - 8
Диагностика - Назначение элементов системы	86A - 9
Диагностика - Функциональная схема	86A - 10
Диагностика - Реализация	86A - 11
Диагностика - Конфигурации и программирование	86A - 12
Диагностика - Замена элементов системы	86A - 13
Диагностика - Сводная таблица неисправностей	86A - 14
Диагностика - Интерпретация неисправностей	86A - 15
Диагностика - Контроль соответствия	86A - 46
Диагностика - Сводная таблица состояний	86A - 51
Диагностика - Сводная таблица параметров	86A - 52
Диагностика - Интерпретация параметров	86A - 53
Диагностика - Сводная таблица команд	86A - 58
Диагностика - Жалобы владельца	86A - 59
Диагностика - АПН	86A - 61

V1

Edition Russe

"Методы ремонта, рекомендуемые изготовителем в настоящем документе, соответствуют техническим условиям, действительным на момент составления руководства."

В случае внесения конструктивных изменений в изготовление деталей, узлов, агрегатов автомобиля данной модели, методы ремонта могут быть также соответственно изменены".

Все права принадлежат RENAULT s.a.s.

Воспроизведение или перевод, в том числе частичные, настоящего документа, равно как и использование системы нумерации запасных частей, запрещены без предварительного письменного разрешения RENAULT s.a.s.

© Renault s.a.s. 2008

1. ПРИМЕНИМОСТЬ ДОКУМЕНТА

В данном документе приводится диагностика, применимая для всех ЭБУ, имеющих следующие характеристики:

Автомобиль(ли): Espace IV фазы 2, Scénic II фазы 2, Trafic II фазы 2, Kangoo 2

Диагностируемая система: Аудиосистема, спутниковая система навигации

Наименование ЭБУ: Аудиосистема с блоком навигации LPN*

№ версии программного обеспечения диагностики (VDIAG): C4

2. ДОКУМЕНТАЦИЯ И ОБОРУДОВАНИЕ, НЕОБХОДИМЫЕ ДЛЯ ДИАГНОСТИКИ

Вид документации:

Методика диагностики (настоящий документ):

- Компьютерная диагностика (встроенная в **диагностический прибор**), ПО Dialogys.

Электросхемы:

- На компакт-дисках и бумажном носителе.

Диагностические приборы

- **Диагностический прибор CLIP + щуп CAN**

Необходимое оборудование и приборы

Необходимое спец. оборудование и приборы	
Мультиметр	
Elé. 1681	Универсальная контактная плата

3. НАПОМИНАНИЯ:

Общая схема проведения диагностики

Scénic II фазы 2:

Для диагностики ЭБУ автомобиля включите зажигание (принудительно подайте "+" после замка зажигания).

Для этого:

Принудительная подача "+" после замка зажигания:

- вставьте карточку автомобиля в считывающее устройство,
- нажмите и удерживайте (более **5 секунд**) кнопку запуска двигателя без наличия условий для запуска,
- подключите **диагностический прибор** и выполните необходимые операции.

Прекращение принудительной подачи "+" после замка зажигания:

Дважды кратковременно нажмите (менее чем на **3 секунды**) на кнопку запуска двигателя, При отключении "+" после замка зажигания должны погаснуть сигнальные лампы ЭБУ на щитке приборов.

***LPN: Low Price Navigation**

Порядок действий (продолжение)**автомобиль Espace IV фазы 2:**

Для экономии электроэнергии ЦЭКБС автомобиля Espace IV фаза 2 прекращает подачу напряжения "+" после замка зажигания по истечении **3 минут**.

Для диагностики ЭБУ можно принудительно подать "+" после замка зажигания в течение **1 часа** по следующей процедуре:

- Нажмите на кнопку разблокировки на карточке.
- Вставьте карточку в считывающее устройство.
- Нажмите на кнопку запуска (выход из режима подачи "+" после замка зажигания с временной задержкой).
- В течении более чем **5 секунд** удерживайте нажатой кнопку запуска до того, как начнет с большой частотой (**4 Гц**) мигать сигнальная лампа системы электронной противоугонной блокировки запуска двигателя.

Данный режим "принудительной подачи "+" после замка зажигания" действует в течении **1 часа**.

При нажатии на кнопку запуска или извлечении карточки из считывающего устройства принудительная подача "+" после замка зажигания прекращается, но временная задержка режима "принудительной подачи "+" после замка зажигания" продолжает действовать. До истечения часа при включении "+" после замка зажигания снова активизируется режим подачи принудительной подачи "+" после замка зажигания на оставшееся время.

Trafic II фазы 2 и Kangoo 2:

Для диагностики ЭБУ автомобиля включите зажигание (принудительно подайте "+" после замка зажигания).

Неисправности

Неисправности делятся на присутствующие и запомненные (появившиеся при определенных условиях, а затем исчезнувшие или же продолжающие иметь место, но не диагностируемые при данных условиях).

Состояние "**присутствующая неисправность**" или "**запомненная неисправность**" должно рассматриваться при подключении **диагностического прибора** после подачи "+" после замка зажигания (без воздействия на элементы данной системы).

Присутствующие неисправности обрабатываются по схеме, описанной в разделе "**Интерпретация неисправностей**".

При наличии **запомненной неисправности** следует отметить отображенные неисправности и выполнить действия в соответствии с подразделом "**Указания**".

Если неисправность **подтверждается** после выполнения операций, приведенных в подразделе "**Указания**", неисправность признается присутствующей. Обработайте неисправность.

Если неисправность **не подтверждается**, проверьте:

- электрические цепи, относящиеся к неисправному прибору или нарушенной функции,
- разъемы этих цепей (на отсутствие следов окисления, погнутых выводов и т. п.),
- сопротивление определенного неисправным элемента,
- состояние проводов (есть ли оплавленная или срезанная изоляция, следы трения и т. п.).

Контроль соответствия

Целью проведения контроля соответствия является проверка таких данных, которые не приводят к индикации неисправностей диагностическим прибором в том случае, если они находятся за пределами допуска. Следовательно, этот этап позволяет:

- выполнить диагностику неисправностей, которые не распознаются как неисправности, однако могут соотноситься с жалобой владельца,
- проверить работоспособность системы и убедиться, что неисправность после ремонта не появится снова.

В данном разделе представлена диагностика состояний и параметров, а также условия ее проведения.

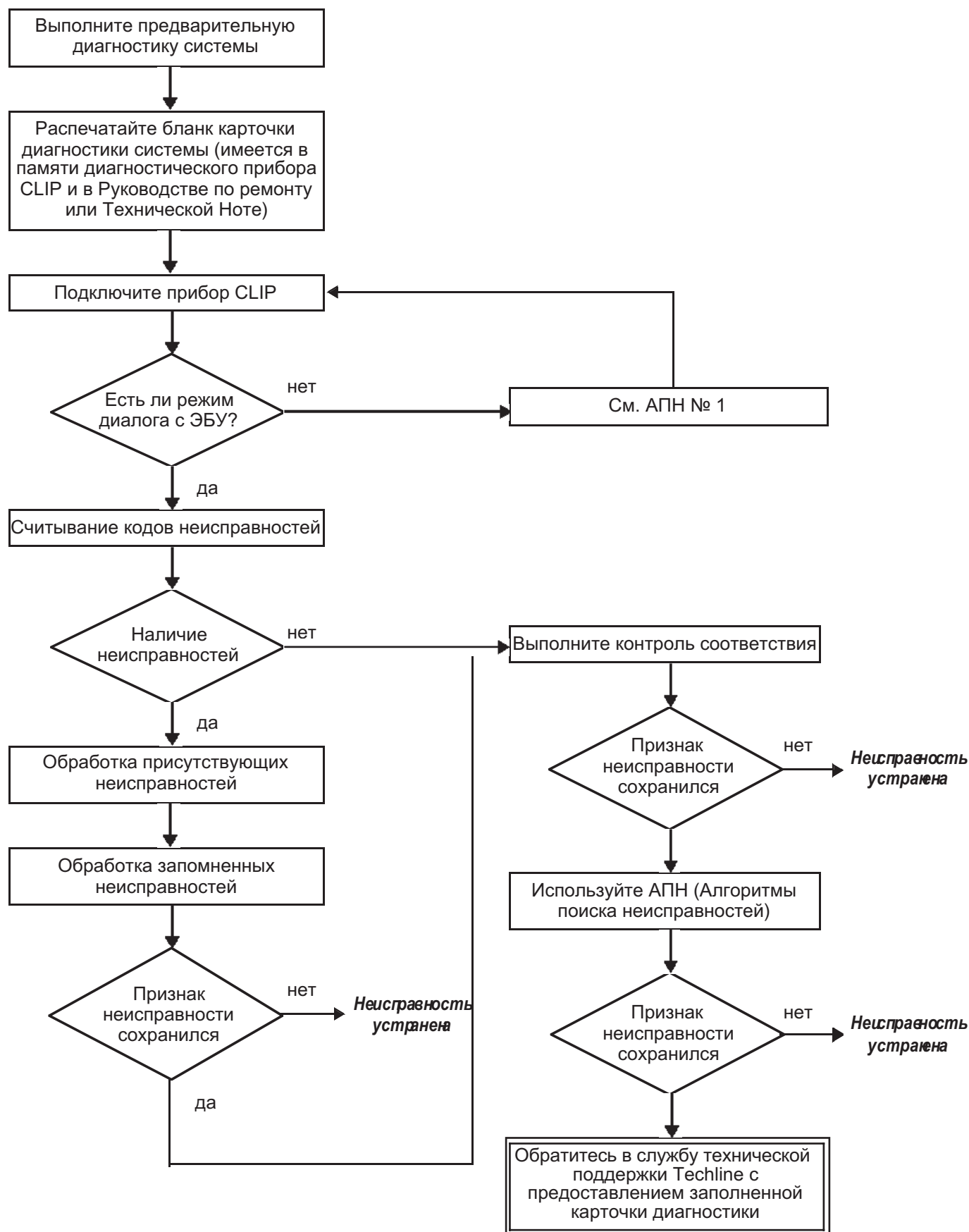
Если состояние не соответствует норме или если параметр находится за пределами допуска, см. соответствующую страницу диагностики.

Жалобы владельца - Алгоритм поиска неисправностей

Если при проверке с помощью **диагностического прибора** неисправностей не выявлено, но неисправность по жалобе владельца сохраняется, то неисправность следует устранять исходя из **жалобы владельца**.

Общая схема проверки приведена на следующей странице в виде блок-схемы.

4. ОБЩАЯ СХЕМА ПРОВЕДЕНИЯ ДИАГНОСТИКИ:



4. ОБЩАЯ СХЕМА ПРОВЕДЕНИЯ ДИАГНОСТИКИ (продолжение)

Проверка электропроводки

Трудности при диагностике

При разъединении разъемов и/или перемещении жгутов проводов причина неисправности может быть сразу же устранена.

Измерения напряжения, сопротивления и сопротивления изоляции обычно дают правильные значения измеряемых величин, особенно, если в момент проверки неисправность не является присутствующей (является запомненной).

Визуальная проверка

Отыщите следы повреждений в моторном отсеке и салоне.

Тщательно проверьте защитные кожухи, целостность изоляции и правильность прокладки жгутов проводов. Отыщите следы окисления.

Проверка на ощупь

При шевелении и скручивании жгутов проводов используйте **диагностический прибор**, чтобы установить момент перехода неисправности из состояния "запомненная" в состояние "присутствующая".

Убедитесь, что разъемы надежно зафиксированы.

Слегка "пошевелите" разъемы.

Скрутите жгут проводов.

Если произошло изменение состояния неисправности, попытайтесь установить ее причину.

Проверка отдельных элементов

Разъедините разъемы и проверьте состояние зажимов и контактов, а также их обжатие (на изоляции не должно быть следов обжатия).

Проверьте, что зажимы и контакты надежно зафиксированы в гнездах разъема.

Убедитесь, что при соединении разъема зажимы и контакты не выдавливаются.

Проверьте контактное нажатие зажимов с помощью контактного вывода подходящего типа.

Проверка сопротивления

Сначала проверьте целостность всей цепи, затем по отдельным участкам.

Определите, нет ли короткого замыкания на **"массу"**, на **+ 12 В** или с другим проводом.

При обнаружении неисправности устраните ее или замените электропроводку.

5. КАРТОЧКА ДИАГНОСТИКИ



ВНИМАНИЕ!

ВНИМАНИЕ

При любом нарушении работы какой-либо сложной системы необходимо выполнить ее полную диагностику с помощью соответствующих приборов. КАРТОЧКА ДИАГНОСТИКИ, заполняемая в ходе диагностики, позволяет создать и сохранить информационный кадр выполненной диагностики. Она является основным элементом обмена информацией с производителем.

ПОЭТОМУ ЗАПОЛНЕНИЕ КАРТОЧКИ ДИАГНОСТИКИ ОБЯЗАТЕЛЬНО КАЖДЫЙ РАЗ, КОГДА ЭТОГО ТРЕБУЮТ СЛУЖБА ТЕХНИЧЕСКОЙ ПОДДЕРЖКИ TECHLINE ИЛИ ГАРАНТИЙНАЯ СЛУЖБА

Предъявление этой карточки обязательно:

- при обращении в службу технической поддержки Techline,
- при запросе согласия на замену деталей, когда такая замена может производиться только при соответствующем разрешении,
- она прилагается к "поднадзорным" деталям в случае поступления требования их возврата изготовителю. Таким образом, наличие карточки диагностики является условием гарантийного возмещения и способствует лучшему анализу снятых деталей.

6. ПРАВИЛА ТЕХНИКИ БЕЗОПАСНОСТИ

При любых работах на элементах систем необходимо соблюдать правила безопасности для предотвращения ущерба для материальной части и травматизма:

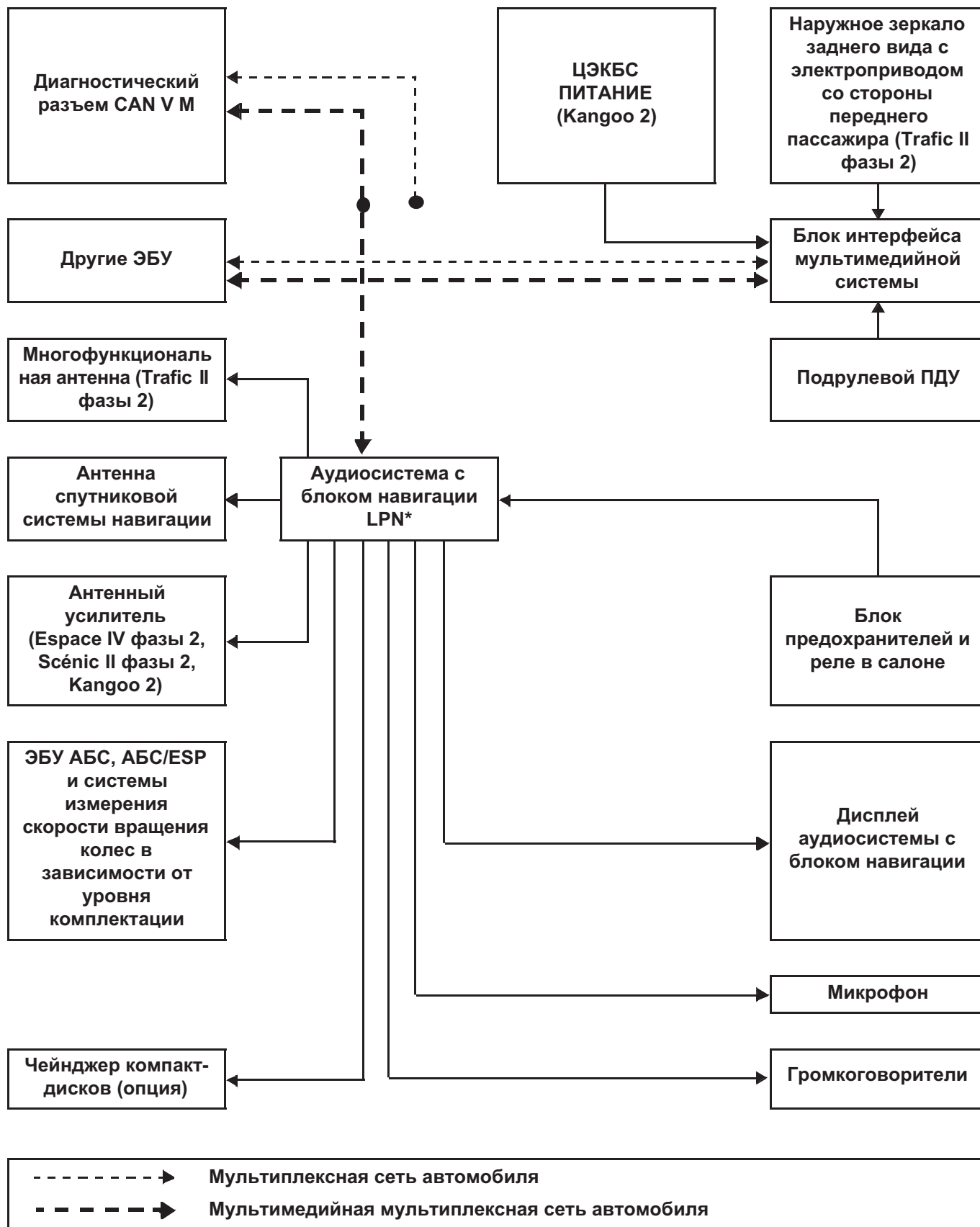
- убедитесь в том, что аккумуляторная батарея хорошо заряжена, чтобы исключить нарушение работы ЭБУ, если батарея недостаточно заряжена,
- пользуйтесь только исправными и предназначенными для данного вида работ оборудованием и приборами.

Ознакомьтесь с описанием мультимедийной системы (см. главу 86С, Мультимедийная система).

Назначение основных элементов

- Дисплей позволяет просмотреть различную информацию мультимедийной системы: частоту прослушиваемой радиостанции, время, перечень треков компакт-диска или путевказание, поступающие от системы спутниковой навигации.
- Подрулевой ПДУ: обеспечивают доступ к функциям мультимедийной системы через органы управления на рулевом колесе.
- Широкополосные громкоговорители и громкоговорители для воспроизведения высоких частот предназначены для воспроизведения в автомобиле поступающего от мультимедийной системы звука.
- Чейнджер компакт-дисков: служит для загрузки компакт-дисков и воспроизведения музыки через входной усилитель с настройкой.
- Антенна AM/FM: служит для приема сигналов станций.
- Антенна спутниковой системы навигации: служит для приема поступающей от спутников информации.
- ЭБУ аудиосистемы с блоком навигации осуществляет управления функциями мультимедийной системы на основе запросов пользователя и передачи аудиоинформации через громкоговорители автомобиля.
- DVD-диск с картографией: загружает карты в ЭБУ системы навигации.
- Антенный усилитель AM/FM: улучшает прием сигналов AM/FM.
- Блок интерфейса мультимедийной сети: обеспечивает обмен информацией между мультиплексными сетями "автомобиль" и "мультимедийная система". Этот ЭБУ участвует в переводе мультимедийной системы в рабочий режим.

Компоновка основных элементов аудиосистемы LPN*:



*LPN: Low Price Navigation

Общий принцип работы

Мультимедийная система участвует в реализации следующих функций:

- Радиоприем (AM, FM).
- Считывание компакт-дисков / MP3-дисков / картографического навигационного диска.
- Система путеуказания и навигации с цветным дисплеем.
- Телефонная связь bluetooth в режиме "свободные руки".

Использование данной мультимедийной системы позволяет владельцу:

- Выбирать радиостанции с использованием предварительного выбора, перечня станций или ручной поиск.
- Иметь автоматически обновляемый перечень радиостанций.
- Прослушивать компакт-диски или MP3-диски.
- Управлять аудиосистемой с подрулевого пульта (пульта дистанционного управления).
- Изменять акустические параметры (высокие и низкие частоты, уровень сигнала и т.д.).
- Пользоваться путеуказанием на цветном дисплее (визуальное и звуковое путеуказание): для реализации этой функции система использует сигналы спутников GPS, информацию о скорости автомобиля, получаемую по проводной связи и информацию от встроенного гироскопа.
- Получать информацию о дорожной обстановке через RDS-TMC с ее индикацией на навигационной карте. Возможен выбор объездов с учетом информации о дорожной обстановке.
- Выводить на дисплей текущие значения температуры и времени.
- Пользоваться телефонной связью в режиме "свободные руки" (воспроизведение звука через громкоговорители аудиосистемы) с помощью телефона Bluetooth (формат HFP).
- Иметь защитный код.

НАСТРОЙКА ПАРАМЕТРОВ

VP001: "Запись V.I.N."

Данная команда позволяет вручную ввести VIN автомобиля в ЭБУ. Команда используется при каждой замене ЭБУ. Номер VIN указан на заводской табличке.

Процедура записи VIN

- Войдите в связь с ЭБУ системы навигации.
- Выберите меню **"режим ремонта"**.
- Выберите меню **"прочие параметры"**.
- Выберите строку **VP001 "Ввод V.I.N."**.
- Введите VIN.
- Выйдите из режима диагностики.
- Выключите "зажигание".
- Дождитесь окончания фазы самопитания ЭБУ.
- Снова считайте VIN в меню **"идентификация"** для подтверждения (ID014 "Код V.I.N.").

VP003: "Ввод даты послепродажного обслуживания"

Данная команда позволяет ввести дату последнего технического обслуживания аудиосистемы с блок навигации LPN*.

VP005: "Калибровка и ввод в действие ЭБУ"

Данная команда позволяет конфигурировать ЭБУ аудиосистемы с блоком навигации LPN* после его замены. По окончании выполнения команды выключите зажигание, подождите **2 минуты**, затем снова включите зажигание. Путем считывания следующих конфигураций убедитесь, что введенные конфигурации учтены:

- LC008 "Конфигурация автомобиля",
- LC012 "Чейнджер компакт-дисков",
- LC015 "Тип автомобиля",
- LC016 "Единица измерения расстояния".

Аудиосистема после конфигурирования находится в заводском режиме (прием в диапазоне FM 87,5 МГц идет в помеховом режиме в течение **2 мин**).

КОНФИГУРАЦИИ

Примечание:

После использования команды **VP005 "Калибровка и ввод в действие ЭБУ"** используйте следующие команды, если конфигурации ошибочны.

CF013: "Чейнджер компакт-дисков"

Данная команда обеспечивает ввод наличия или отсутствия чейнджера компакт-дисков под левым передним сиденьем.

CF018: "Единица измерения расстояния"

Данная команда позволяет изменять единицу измерения расстояния, отображаемого на дисплее аудиосистемы с блоком навигации.

ПРОГРАММИРОВАНИЕ

Система навигации не программируется.

*LPN: Low Price Navigation

Снятие и установка ЭБУ аудиосистемы с блоком навигации LPN*, см. Руководство по ремонту соответствующего автомобиля:

- **Scenic II фазы 2** (см. Руководство по ремонту 370, Механические узлы и агрегаты, глава 83С Бортвая система дистанционной передачи данных, ЭБУ системы навигации: Снятие и установка)
- **Espace IV фазы 2** (см. Руководство по ремонту 405, Механические узлы и агрегаты, глава 83С, Бортвая система дистанционной передачи данных, Аудиосистема с блоком навигации: Снятие и установка)
- **Trafic II фазы 2** (см. Руководство по ремонту 408, Механические узлы и агрегаты, глава 83С Бортвая система дистанционной передачи данных, Аудиосистема с блоком навигации: Снятие и установка)
- **Kangoo 2** (см. Руководство по ремонту 417, Механические узлы и агрегаты, глава 83С Бортвая система дистанционной передачи данных, Аудиосистема с блоком навигации: Снятие и установка)

Операции, выполняемые перед заменой ЭБУ аудиосистемы с блоком навигации LPN*:

Примечание:

При одновременной замене аудиосистемы с блоком навигации LPN* и блока интерфейса мультимедийной системы в первую очередь выполните конфигурирование блока интерфейса мультимедийной системы (см. главу 86D, Блок интерфейса мультимедийной системы, Конфигурации и программирование).

- 1 - Перед заменой ЭБУ аудиосистемы с блоком навигации LPN* (с согласия службы технической поддержки Techline) выполните считывание информации о неисправностях и контроль соответствия, чтобы убедиться, что причиной нарушения работы является ЭБУ.
- 2 - Перед снятием обязательно удалите компакт-диск.
- 3 - После получения согласия службы технической поддержки Techline, снимите ЭБУ аудиосистемы с блоком навигации LPN*, предварительно выключив зажигание (**подождите 1 минуту для полного выключения системы**).
ЭБУ аудиосистемы с блоком навигации LPN* поставляются в запчасти несконфигурированными.

Операции, выполняемые после замены ЭБУ аудиосистемы с блоком навигации LPN*:

1. Выполните конфигурирование ЭБУ (см. "Конфигурации и программирование").

ЭБУ аудиосистемы с блоком навигации LPN* после конфигурирования находится в заводском режиме (прием в диапазоне FM 87,5 МГц идет в помеховом режиме в течение **2 минут**).

Удалите информацию о присутствующих или запомненных неисправностях из памяти ЭБУ с помощью команды **RZ003 "Память неисправностей"**.

2. Введите код разблокировки аудиосистемы с блоком навигации LPN*

Получение кода разблокировки аудиосистемы с блоком навигации LPN*:

- подайте "+" после замка зажигания (см. "Вводная часть"),
- если после подачи "+" после замка зажигания аудиосистема с блоком навигации LPN* не включилась, нажмите кнопку "ON/OFF" (ВКЛ-ВЫКЛ) на панели аудиосистемы,
- подключите **диагностический прибор Clip**,
- запишите номер ключа программирования **ID007 "Ключ программирования аудиосистемы"**, указанный в меню **"идентификация"**.
- С этим номером ключа программирования обратитесь к сетевому ресурсу Renault.net для получения кода разблокировки аудиосистемы с блоком навигации LPN*. При отклонении от нормы обратитесь в службу технической поддержки Techline.
- Через **2 минуты** после включения аудиосистемы с блоком навигации LPN*, система запрашивает код разблокировки,
- введите код с подрулевого ПДУ аудиосистемы.

Примечание:

При каждом введении неправильного кода время ожидания перед повторным введением удваивается (не более чем на **32 мин**).

***LPN: Low Price Navigation**

Неисправность по диагностическому прибору	Соответствующий диагностический код неисправности	Наименование по диагностическому прибору
DF001	930D	Правый передний громкоговоритель
DF002	930F	Левый передний громкоговоритель
DF003	930B	Правый задний громкоговоритель
DF004	9311	Левый задний громкоговоритель
DF006	9315	Усилитель FM1
DF022	9368	Чейнджер компакт-дисков
DF027	936A	ЭБУ
DF028	936B	ЭБУ
DF029	936C	ЭБУ
DF030	9341	Конфигурация ЭБУ
DF032	9341	ЭБУ
DF033	9344	ЭБУ
DF034	9345	ЭБУ
DF035	9346	ЭБУ
DF036	9347	ЭБУ
DF037	9349	ЭБУ
DF038	934A	ЭБУ
DF040	93D4	Отсутствует информация от CD-чейнджера аудиосистемы
DF056	9328	Микрофон
DF057	9358	Ошибка диска
DF059	93D3	Дисплей
DF060	93D3	По мультимедийной сети не передается информация на дисплей
DF061	93F0	Электропитание
DF062	9326	Электропитание
DF064	9327	Сигнал перехода в рабочий режим
DF065	9324	Цепь спутниковой антенны GPS
DF066	934F	ЭБУ
DF067	935A	ЭБУ
DF068	935C	ЭБУ
DF069	934E	ЭБУ
DF071	93CF	Кнопка заблокирована
DF072	9325	Усилитель FM1

<p>DF001 ПРИСУТСТВУЕТ ИЛИ ЗАПОМНЕННАЯ</p>	<p><u>ПРАВЫЙ ПЕРЕДНИЙ ГРОМКОГОВОРТЕЛЬ</u> CC.0: Замыкание на "массу" CC.1: Короткое замыкание на + 12 В CO: Разомкнутая цепь 1.DEF: Короткое замыкание между проводами</p>
---	---

<p>УКАЗАНИЯ</p>	<p>Условия проведения диагностики для запомненной неисправности: Неисправность определяется как присутствующая после: – включения мультимедийной системы нажатием на кнопку вкл./выкл., – выполнения команды AC004 Проверка цепей правого переднего громкоговорителя.</p>
	<p>Используйте Технические ноты "Электросхемы" автомобилей Scenic II фазы 2, Espace IV фазы 2, Trafic II фазы 2 или Kangoo 2.</p>

Измерьте сопротивление правого переднего громкоговорителя.
 Если сопротивление не находится **в пределах 3,6 - 4,4 Ом**, замените правый передний громкоговоритель.

Измерьте сопротивление правого переднего громкоговорителя для воспроизведения высоких частот.
 Если сопротивление не находится **в пределах 3,6 - 4,4 Ом**, замените правый передний громкоговоритель для воспроизведения высоких частот.

Проверьте состояние и подключение прозрачного 8-контактного разъема аудиосистемы с блоком навигации LPN*, **код компонента 261**, разъема правого переднего громкоговорителя для воспроизведения высоких частот, **код компонента 365** и разъема правого переднего громкоговорителя, **код компонента 191** (нет ли отжатых или поврежденных контактов и т.п.).
 Если разъем или разъемы неисправны и если существует способ ремонта (см. **Техническую ноту 6015A, Ремонт электропроводки, Электропроводка: Меры предосторожности при ремонте**), устраните неисправность разъема или разъемов; в противном случае замените проводку.

Проверьте **отсутствие обрывов и короткого замыкания на + 12 В, на "массу" и между собой** в следующих цепях:
 – код цепи **34E**,
 – код цепи **34F**,
 между компонентами **261, 365 и 191**.
 Если цепь или цепи неисправны и если существует способ ремонта (см. **Техническую ноту 6015A, Ремонт электропроводки, Электропроводка: Меры предосторожности при ремонте**), устраните неисправность проводки, в противном случае замените проводку.

Если неисправность сохраняется, обратитесь в службу технической поддержки Techline

*LPN: Low Price Navigation

<p>ПОСЛЕ УСТРАНЕНИЯ НЕИСПРАВНОСТИ</p>	<p>Повторите диагностику системы. Удалите из памяти запомненные неисправности. Обработайте другие неисправности, если они есть.</p>
--	---

<p>DF002 ПРИСУТСТВУЕТ ИЛИ ЗАПОМНЕННАЯ</p>	<p>ЛЕВЫЙ ПЕРЕДНИЙ ГРОМКОГОВОРТЕЛЬ CC.0: Замыкание на "массу" CC.1: Короткое замыкание на + 12 В CO: Разомкнутая цепь 1.DEF: Короткое замыкание между проводами</p>
---	---

<p>УКАЗАНИЯ</p>	<p>Условия проведения диагностики для запомненной неисправности: Неисправность определяется как присутствующая после: – включения мультимедийной системы нажатием на кнопку вкл./выкл., – выполнения команды AC005 Проверка цепей левого переднего громкоговорителя.</p>
	<p>Используйте Технические ноты "Электросхемы" автомобилей Scenic II фазы 2, Espace IV фазы 2, Trafic II фазы 2 или Kangoo 2.</p>

Измерьте сопротивление левого переднего громкоговорителя.
Если сопротивление не находится **в пределах 3,6 - 4,4 Ом**, замените левый передний громкоговоритель.

Измерьте сопротивление левого переднего громкоговорителя для воспроизведения высоких частот.
Если сопротивление не находится **в пределах 3,6 - 4,4 Ом**, замените левый передний громкоговоритель для воспроизведения высоких частот.

Проверьте состояние и подключение прозрачного 8-контактного разъема аудиосистемы с блоком навигации LPN*, **код компонента 261**, разъема левого переднего громкоговорителя для воспроизведения высоких частот, **код компонента 366** и разъема левого переднего громкоговорителя, **код компонента 192** (нет ли отжатых или поврежденных контактов и т.п.).
Если разъем или разъемы неисправны и если существует способ ремонта (см. **Техническую ноту 6015А, Ремонт электропроводки, Электропроводка: Меры предосторожности при ремонте**), устраните неисправность разъема или разъемов; в противном случае замените проводку.

Проверьте **отсутствие обрывов и короткого замыкания на + 12 В, на "массу" и между собой** в следующих цепях:
– код цепи **34G**,
– код цепи **34H**,
между компонентами **261, 366 и 192**.
Если цепь или цепи неисправны и если существует способ ремонта (см. **Техническую ноту 6015А, Ремонт электропроводки, Электропроводка: Меры предосторожности при ремонте**), устраните неисправность проводки, в противном случае замените проводку.

Если неисправность сохраняется, обратитесь в службу технической поддержки Techline.

*LPN: Low Price Navigation

<p>ПОСЛЕ УСТРАНЕНИЯ НЕИСПРАВНОСТИ</p>	<p>Повторите диагностику системы. Удалите из памяти запомненные неисправности. Обработайте другие неисправности, если они есть.</p>
--	---

<p>DF003 ПРИСУТСТВУЕТ ИЛИ ЗАПОМНЕННАЯ</p>	<p><u>ПРАВЫЙ ЗАДНИЙ ГРОМКОГОВОРТЕЛЬ</u> CC.0: Замыкание на "массу" CC.1: Короткое замыкание на + 12 В CO: Разомкнутая цепь 1.DEF: Короткое замыкание между проводами</p>
---	---

<p>УКАЗАНИЯ</p>	<p>Условия проведения диагностики для запомненной неисправности: Неисправность определяется как присутствующая после: – включения мультимедийной системы нажатием на кнопку вкл./выкл., – выполнения команды AC006 Проверка цепей правого заднего громкоговорителя.</p>
	<p>Используйте Технические ноты "Электросхемы" автомобилей Scenic II фазы 2, Espace IV фазы 2, Trafic II фазы 2 или Kangoo 2.</p>

Измерьте сопротивление правого заднего громкоговорителя.
 Если сопротивление не находится **в пределах 3,6 - 4,4 Ом**, замените правый задний громкоговоритель.

Измерьте сопротивление правого заднего громкоговорителя для воспроизведения высоких частот.
 Если сопротивление не находится **в пределах 3,6 - 4,4 Ом**, замените правый задний громкоговоритель для воспроизведения высоких частот.

Проверьте состояние и подключение прозрачного 8-контактного разъема аудиосистемы с блоком навигации LPN*, **код компонента 261**, разъема правого заднего громкоговорителя для воспроизведения высоких частот, **код компонента 1132** и разъема правого заднего громкоговорителя, **код компонента 189** (нет ли отжатых или поврежденных контактов и т.п.).
 Если разъем или разъемы неисправны и если существует способ ремонта (см. **Техническую ноту 6015А, Ремонт электропроводки, Электропроводка: Меры предосторожности при ремонте**), устраните неисправность разъема или разъемов; в противном случае замените проводку.

Проверьте **отсутствие обрывов и короткого замыкания на + 12 В, на "массу" и между собой** в следующих цепях:
 – код цепи **34D**,
 – код цепи **34C**,
 между компонентами **261, 1132 и 189**.
 Если цепь или цепи неисправны и если существует способ ремонта (см. **Техническую ноту 6015А, Ремонт электропроводки, Электропроводка: Меры предосторожности при ремонте**), устраните неисправность проводки, в противном случае замените проводку.

Если неисправность сохраняется, обратитесь в службу технической поддержки Techline.

*LPN: Low Price Navigation

<p>ПОСЛЕ УСТРАНЕНИЯ НЕИСПРАВНОСТИ</p>	<p>Повторите диагностику системы. Удалите из памяти запомненные неисправности. Обработайте другие неисправности, если они есть.</p>
--	---

<p>DF004 ПРИСУТСТВУЕТ ИЛИ ЗАПОМНЕННАЯ</p>	<p><u>ЛЕВЫЙ ЗАДНИЙ ГРОМКОГОВОРТЕЛЬ</u> CC.0: Замыкание на "массу" CC.1: Короткое замыкание на + 12 В CO: Разомкнутая цепь 1.DEF: Короткое замыкание между проводами</p>
---	--

<p>УКАЗАНИЯ</p>	<p>Условия проведения диагностики для запомненной неисправности: Неисправность определяется как присутствующая после: – включения мультимедийной системы нажатием на кнопку вкл./выкл., – выполнения команды AC007 Проверка цепей левого заднего громкоговорителя.</p>
	<p>Используйте Технические ноты "Электросхемы" автомобилей Scenic II фазы 2, Espace IV фазы 2, Trafic II фазы 2 или Kangoo 2.</p>

Измерьте сопротивление левого заднего громкоговорителя.
 Если сопротивление не находится **в пределах 3,6 - 4,4 Ом**, замените левый задний громкоговоритель.

Измерьте сопротивление левого заднего громкоговорителя для воспроизведения высоких частот.
 Если сопротивление не находится **в пределах 3,6 - 4,4 Ом**, замените левый задний громкоговоритель для воспроизведения высоких частот.

Проверьте состояние и подключение прозрачного 8-контактного разъема аудиосистемы с блоком навигации LPN*, **код компонента 261**, разъема левого заднего громкоговорителя для воспроизведения высоких частот, **код компонента 1133** и разъема левого заднего громкоговорителя, **код компонента 190** (нет ли отжатых или поврежденных контактов и т.п.).
 Если разъем или разъемы неисправны и если существует способ ремонта (см. **Техническую ноту 6015А, Ремонт электропроводки, Электропроводка: Меры предосторожности при ремонте**), устраните неисправность разъема или разъемов; в противном случае замените проводку.

Проверьте **отсутствие обрывов и короткого замыкания на + 12 В, на "массу" и между собой** в следующих цепях:
 – код цепи **34А**,
 – код цепи **34В**,
 между компонентами **261, 1133 и 190**.
 Если цепь или цепи неисправны и если существует способ ремонта (см. **Техническую ноту 6015А, Ремонт электропроводки, Электропроводка: Меры предосторожности при ремонте**), устраните неисправность проводки, в противном случае замените проводку.

Если неисправность сохраняется, обратитесь в службу технической поддержки Techline

*LPN: Low Price Navigation

<p>ПОСЛЕ УСТРАНЕНИЯ НЕИСПРАВНОСТИ</p>	<p>Повторите диагностику системы. Удалите из памяти запомненные неисправности. Обработайте другие неисправности, если они есть.</p>
--	---

<p>DF006 ПРИСУТСТВУЕТ ИЛИ ЗАПОМНЕННАЯ</p>	<p><u>УСИЛИТЕЛЬ FM1</u> CC.0: Короткое замыкание на "массу" CC.1: Короткое замыкание на + 12 В</p>
---	---

<p>УКАЗАНИЯ</p>	<p>Условия проведения диагностики для запомненной неисправности: Неисправность определяется как присутствующая после включения мультимедийной системы нажатием на выключатель питания.</p>
	<p>Используйте Техническую ноту "Электросхемы" автомобиля Kangoo 2/</p>

<p>Поищите возможные повреждения жгута проводов, проверьте состояние и надежность соединения коаксиального кабеля аудиосистемы компонента 261. Пошевелите жгут проводов, чтобы установить момент возможного изменения состояния неисправности (присутствующая АЕ запомненная). Если разъем неисправен и если существует способ ремонта (см. Техническую ноту 6015А, Ремонт электропроводки, Электропроводка: Меры предосторожности при ремонте), устраните неисправность разъема, если способа ремонта нет, замените проводку.</p>
<p>Проверьте сопротивление коаксиального кабеля аудиосистемы между цепями 34AN и ТВ13 компонента 886. Если сопротивление не равно 50 Ом ± 5 Ом, проверьте отсутствие поврежденных, оборванных и закоротивших проводов в следующих цепях: – код цепи ТВ13, – код цепи 34AN, между компонентом 261 и пластиной отключения в задней части. Если цепь или цепи неисправны, замените коаксиальный кабель.</p>
<p>Если неисправность сохраняется, замените антенный усилитель.</p>

<p>ПОСЛЕ УСТРАНЕНИЯ НЕИСПРАВНОСТИ</p>	<p>Повторите диагностику системы. Удалите из памяти запомненные неисправности. Обработайте другие неисправности, если они есть.</p>
--	---

<p>DF022 ПРИСУТСТВУЕТ ИЛИ ЗАПОМНЕННАЯ</p>	<p><u>ЧЕЙНДЖЕР КОМПАКТ-ДИСКОВ</u> 1.DEF: Диск не считывается</p>
---	---

<p>УКАЗАНИЯ</p>	<p>Условия проведения диагностики для запомненной неисправности: Неисправность определяется как присутствующая после:</p> <ul style="list-style-type: none"> – подачи напряжения "+" после замка зажигания, – включения мультимедийной системы нажатием на кнопку вкл./выкл., – включение CD-плеера в чейнджере компакт-дисков.
	<p>Особенности: Чейнджер компакт-дисков находится под левым передним сиденьем и устанавливается по заказу только на автомобиле Scenic II фазы 2. Чейнджер компакт-дисков совместим только с аудио компакт-дисками.</p>

<p>Убедитесь, что компакт-диск не поцарапан.</p>
<p>Убедитесь, что формат компакт-диска совместим с системой.</p>
<p>Если неисправность сохраняется, замените чейнджер компакт-дисков.</p>

<p>ПОСЛЕ УСТРАНЕНИЯ НЕИСПРАВНОСТИ</p>	<p>Повторите диагностику системы. Удалите из памяти запомненные неисправности. Обработайте другие неисправности, если они есть.</p>
--	---

<p>DF027 DF028 ПРИСУТСТВУЕТ ИЛИ ЗАПОМНЕННАЯ</p>	<p><u>ЭБУ</u> 1.DEF: Внутренняя неисправность электроники</p>
--	---

<p>УКАЗАНИЯ</p>	<p>Условия проведения диагностики для запомненной неисправности: Неисправность определяется как присутствующая после: – подачи напряжения "+" после замка зажигания, – включение CD-плеера в чейнджере компакт-дисков.</p>
	<p>Особенности Чейнджер компакт-дисков находится под левым передним сиденьем и устанавливается по заказу только на автомобиле Scenic II фазы 2. Чейнджер компакт-дисков совместим только с аудио компакт-дисками.</p>

<p>Проверьте состояние компакт-диска и его совместимость с чейнджером компакт-дисков. Замените неисправный компакт-диск.</p>
<p>Если неисправность сохраняется, замените чейнджер компакт-дисков.</p>

<p>ПОСЛЕ УСТРАНЕНИЯ НЕИСПРАВНОСТИ</p>	<p>Повторите диагностику системы. Удалите из памяти запомненные неисправности. Обработайте другие неисправности, если они есть.</p>
--	---

<p>DF029 ПРИСУТСТВУЕТ ИЛИ ЗАПОМНЕННАЯ</p>	<p><u>ЭБУ</u> 1.DEF: Внутренняя неисправность электроники</p>
--	---

<p>УКАЗАНИЯ</p>	<p>Условия проведения диагностики для запомненной неисправности: Неисправность определяется как присутствующая после: – подачи напряжения "+" после замка зажигания, – включение CD-плеера в чейнджере компакт-дисков.</p>
	<p>Особенности Чейнджер компакт-дисков находится под левым передним сиденьем и устанавливается по заказу только на автомобиле Scenic II фазы 2. Чейнджер компакт-дисков совместим только с аудио компакт-дисками.</p>

<p>Проверьте отсутствие каких-либо предметов, препятствующих вентиляции чейнджера компакт-дисков.</p>
<p>Объясните владельцу, что он инерпал пределы работоспособности чейнджера компакт-дисков (высокая температура).</p>
<p>Если неисправность сохраняется, замените чейнджер компакт-дисков.</p>

<p>ПОСЛЕ УСТРАНЕНИЯ НЕИСПРАВНОСТИ</p>	<p>Повторите диагностику системы. Удалите из памяти запомненные неисправности. Обработайте другие неисправности, если они есть.</p>
--	---

DF030 ПРИСУТСТВУЕТ	<u>КОНФИГУРАЦИЯ ЭБУ</u> 1.DEF: Конфигурация отсутствует или неполная
-----------------------	---

УКАЗАНИЯ	Особенности: На дисплее высвечивается сообщение: "system not configured, please connect diagnostic tool" ("система не сконфигурирована, подключите диагностический прибор").
----------	---

Проверьте, что система правильно сконфигурирована (см. **Конфигурации и программирование**).

ПОСЛЕ УСТРАНЕНИЯ НЕИСПРАВНОСТИ	Повторите диагностику системы. Удалите из памяти запомненные неисправности. Обработайте другие неисправности, если они есть.
---	--

<p>DF032 ПРИСУТСТВУЕТ ИЛИ ЗАПОМНЕННАЯ</p>	<p><u>ЭБУ</u> 1.DEF: Система заблокирована 2.DEF: Перегрев аудиосистемы</p>
--	---

<p>УКАЗАНИЯ</p>	<p>Условия проведения диагностики для запомненной неисправности: Неисправность определяется как присутствующая после включения мультимедийной системы нажатием на выключатель питания.</p>
------------------------	---

<p>1.DEF</p>	<p>УКАЗАНИЯ</p>	<p>Особенности: На дисплее отображается ввод защитного кода.</p>
---------------------	------------------------	---

Для получения защитного кода следуйте указаниям **Технической ноты 5037A, Процедура выдачи кодов.**

<p>2.DEF</p>	<p>УКАЗАНИЯ</p>	<p>Особенности: Мультимедийная система не воспроизводит звук.</p>
---------------------	------------------------	--

Данная неисправность может появиться после продолжительного использования системы с высокой громкостью звука.
Проверьте, что какой-либо предмет не препятствует вентиляции аудиосистемы с блоком навигации LPN*.
Объясните владельцу, что он исчерпал пределы работоспособности системы.

Если неисправность сохраняется, обратитесь в службу технической поддержки Techline.

*LPN: Low Price Navigation

<p>ПОСЛЕ УСТРАНЕНИЯ НЕИСПРАВНОСТИ</p>	<p>Повторите диагностику системы. Удалите из памяти запомненные неисправности. Обработайте другие неисправности, если они есть.</p>
--	---

DF033 ПРИСУТСТВУЕТ ИЛИ ЗАПОМНЕННАЯ	<u>ЭБУ</u> 1.DEF: Внутренняя неисправность электроники
---	---

УКАЗАНИЯ	Условия проведения диагностики для запомненной неисправности: Неисправность определяется как присутствующая после включения мультимедийной системы нажатием на выключатель питания.
-----------------	---

Обратитесь в службу технической поддержки Techline.

ПОСЛЕ УСТРАНЕНИЯ НЕИСПРАВНОСТИ	Повторите диагностику системы. Удалите из памяти запомненные неисправности. Обработайте другие неисправности, если они есть.
---	--

DF034 ПРИСУТСТВУЕТ ИЛИ ЗАПОМНЕННАЯ	<u>ЭБУ</u> 1.DEF: Внутренняя неисправность электроники
---	---

УКАЗАНИЯ	Условия проведения диагностики для запомненной неисправности: Неисправность определяется как присутствующая после: – включения мультимедийной системы нажатием на кнопку вкл./выкл., – после дорожного испытания.
	Особенности: Гироскоп, встроенный в ЭБУ аудиосистемы с блоком навигации LPN*, выдает ошибочную информацию по ориентации и по определению местоположения.

Обратитесь в службу технической поддержки Techline.

*LPN: Low Price Navigation

ПОСЛЕ УСТРАНЕНИЯ НЕИСПРАВНОСТИ	Повторите диагностику системы. Удалите из памяти запомненные неисправности. Обработайте другие неисправности, если они есть.
---	--

DF035 ПРИСУТСТВУЕТ ИЛИ ЗАПОМНЕННАЯ	<u>ЭБУ</u> 1.DEF: Внутренняя неисправность электроники
УКАЗАНИЯ	Условия проведения диагностики для запомненной неисправности: Неисправность определяется как присутствующая после: – включения мультимедийной системы нажатием на кнопку вкл./выкл., – после дорожного испытания.
	Особенности: Определение местоположения автомобиля ошибочно.
Обратитесь в службу технической поддержки Techline.	

ПОСЛЕ УСТРАНЕНИЯ НЕИСПРАВНОСТИ	Повторите диагностику системы. Удалите из памяти запомненные неисправности. Обработайте другие неисправности, если они есть.
---	--

DF036 ПРИСУТСТВУЕТ ИЛИ ЗАПОМНЕННАЯ	<u>ЭБУ</u> 1.DEF: Внутренняя неисправность электроники
УКАЗАНИЯ	Условия проведения диагностики для запомненной неисправности: Неисправность определяется как присутствующая после: – включения мультимедийной системы нажатием на кнопку вкл./выкл., – использования телефона в режиме "свободные руки" через посредство мультимедийной системы.
	Особенности: Система телефонной связи не действует.
Обратитесь в службу технической поддержки Techline.	

ПОСЛЕ УСТРАНЕНИЯ НЕИСПРАВНОСТИ	Повторите диагностику системы. Удалите из памяти запомненные неисправности. Обработайте другие неисправности, если они есть.
---	--

<p>DF037 ПРИСУТСТВУЕТ ИЛИ ЗАПОМНЕННАЯ</p>	<p><u>ЭБУ</u> 1.DEF: Внутренняя неисправность электроники</p>
---	---

<p>УКАЗАНИЯ</p>	<p>Условия проведения диагностики для запомненной неисправности: Неисправность определяется как присутствующая после: – включения мультимедийной системы нажатием на кнопку вкл./выкл., – после поездки в зоне, не охватываемой спутниковым сигналом (туннели и т.п.).</p>
	<p>Особенности: Определение местоположения автомобиля ошибочно.</p>
	<p>Используйте Технические ноты "Электросхемы" автомобилей Scenic II фазы 2, Espace IV фазы 2, Trafic II фазы 2 или Kangoo 2.</p>

<p>В ходе дорожного испытания проверьте соответствие информации, получаемой по проводной связи, PR010 "Скорость автомобиля" и информации на щитке приборов, получаемой по мультимплексной сети. Если оба вида информации одинаковы, но не соответствуют фактической ситуации, выполните диагностику блока измерения скорости автомобиля, АБС или АБС/ESP в зависимости от уровня комплектации автомобиля (см. главу 38G, Блок измерения скорости автомобиля или главу 38C, Антиблокировочная система тормозов).</p>
<p>Поищите возможные повреждения жгута проводов, проверьте состояние и надежность соединения разъемов компонентов 261 и 1094, 118 или 953 (в зависимости от уровня комплектации). Пошевелите жгут проводов, чтобы установить момент возможного изменения состояния неисправности (присутствующая АЕ запомненная).</p> <p>Если разъемы неисправны и если существует способ ремонта (см. Техническую ноту 6015A, Ремонт электропроводки, Электропроводка: Меры предосторожности при ремонте), то устраните неисправность разъемов, в противном случае замените электропроводку.</p>
<p>Убедитесь в отсутствии оборванных, поврежденных и закоротивших проводов в следующей цепи: – Код цепи 47F между приборами 261 и 1094, 118 или 953 в зависимости от уровня комплектации. Если разъем неисправен и если существует способ ремонта (см. Техническую ноту 6015A, Ремонт электропроводки, Электропроводка: Меры предосторожности при ремонте), устраните неисправность проводки. В противном случае замените электропроводку.</p>
<p>Если неисправность сохраняется, обратитесь в службу технической поддержки Techline.</p>

<p>ПОСЛЕ УСТРАНЕНИЯ НЕИСПРАВНОСТИ</p>	<p>Повторите диагностику системы. Удалите из памяти запомненные неисправности. Обработайте другие неисправности, если они есть.</p>
--	---

DF038 ПРИСУТСТВУЕТ ИЛИ ЗАПОМНЕННАЯ	<u>ЭБУ</u> 1.DEF: Внутренняя неисправность электроники
УКАЗАНИЯ	Условия проведения диагностики для запомненной неисправности: Неисправность определяется как присутствующая после включения мультимедийной системы нажатием на выключатель питания.
	Особенности: Аудиосистема не работает или работает плохо.
Обратитесь в службу технической поддержки Techline.	

ПОСЛЕ УСТРАНЕНИЯ НЕИСПРАВНОСТИ	Повторите диагностику системы. Удалите из памяти запомненные неисправности. Обработайте другие неисправности, если они есть.
---	--

<p>DF040 ПРИСУТСТВУЕТ ИЛИ ЗАПОМНЕННАЯ</p>	<p><u>ОТСУТСТВУЕТ ИНФОРМАЦИЯ ОТ CD-ЧЕЙНДЖЕРА АУДИОСИСТЕМЫ</u> 1.DEF: Нет связи с CD-чейнджером</p>
---	--

<p>УКАЗАНИЯ</p>	<p>Условия проведения диагностики для запомненной неисправности: Неисправность определяется как присутствующая после:</p> <ul style="list-style-type: none"> – подачи напряжения "+" после замка зажигания, – включения мультимедийной системы нажатием на кнопку вкл./выкл., – включение CD-плеера в чейнджере компакт-дисков.
	<p>Особенности: Если на автомобиле не установлен чейнджер компакт-дисков, проверьте конфигурацию ЭБУ аудиосистемы с блоком навигации LPN* (см. Конфигурации и программирование).</p>
	<p>Используйте Техническую ноту "Электросхемы" автомобиля SCENIC II фазы 2.</p>

<p>Поищите возможные повреждения жгута, проверьте состояние и надежность соединения разъемов компонентов 261 и 1272. Пошевелите жгут проводов, чтобы установить момент возможного изменения состояния неисправности (присутствующая АЕ запомненная). Если разъемы неисправны и если существует способ ремонта (см. Техническую ноту 6015А, Ремонт электропроводки, Электропроводка: Меры предосторожности при ремонте), то устраните неисправность разъемов, в противном случае замените электропроводку.</p>
<p>Проверьте отсутствие поврежденных, оборванных и закоротивших проводов в цепях:</p> <ul style="list-style-type: none"> – код цепи 34AZ, – код цепи 34BA, – код цепи 34BL, – код цепи 34BC, – код цепи 34BD, – код цепи 34BG, – код цепи 34BH, <p>между компонентами 261 и 1272. Если цепь или цепи неисправны и если существует способ ремонта (см. Техническую ноту 6015А, Ремонт электропроводки, Электропроводка: Меры предосторожности при ремонте), устраните неисправность проводки. В противном случае замените электропроводку.</p>
<p>Если неисправность сохраняется, обратитесь в службу технической поддержки Techline.</p>

*LPN: Low Price Navigation

<p>ПОСЛЕ УСТРАНЕНИЯ НЕИСПРАВНОСТИ</p>	<p>Повторите диагностику системы. Удалите из памяти запомненные неисправности. Обработайте другие неисправности, если они есть.</p>
--	---

<p>DF056 ПРИСУТСТВУЕТ ИЛИ ЗАПОМНЕННАЯ</p>	<p><u>МИКРОФОН</u> CC.0: Короткое замыкание на "массу" CO.1: Разомкнутая цепь или короткое замыкание на + 12 В</p>
---	---

<p>УКАЗАНИЯ</p>	<p>Условия проведения диагностики для запомненной неисправности: Неисправность определяется как присутствующая после: – подачи напряжения "+" после замка зажигания, – включения мультимедийной системы нажатием на кнопку вкл./выкл., – включения функции "Свободные руки".</p>
	<p>Используйте Технические ноты "Электросхемы" автомобилей Scenic II фазы 2, Espace IV фазы 2, Trafic II фазы 2 или Kangoo 2.</p>

<p>Поищите возможные повреждения жгута, проверьте состояние и надежность соединения разъемов компонентов 261 и 789. Пошевелите жгут проводов, чтобы установить момент возможного изменения состояния неисправности (присутствующая АЕ запомненная). Если разъем или разъемы неисправны и если существует способ ремонта (см. Техническую ноту 6015А, Ремонт электропроводки, Электропроводка: Меры предосторожности при ремонте), устраните неисправность разъема или разъемов; в противном случае замените проводку.</p>
<p>Проверьте отсутствие поврежденных, оборванных и закоротивших проводов в цепях: – код цепи 107F, – код цепи 107G, между компонентами 261 и 789. Если цепь или цепи неисправны и если существует способ ремонта (см. Техническую ноту 6015А, Ремонт электропроводки, Электропроводка: Меры предосторожности при ремонте), устраните неисправность проводки; в противном случае замените ее.</p>
<p>Если неисправность сохраняется, замените микрофон.</p>

<p>ПОСЛЕ УСТРАНЕНИЯ НЕИСПРАВНОСТИ</p>	<p>Повторите диагностику системы. Удалите из памяти запомненные неисправности. Обработайте другие неисправности, если они есть.</p>
--	---

<p>DF057 ПРИСУТСТВУЕТ ИЛИ ЗАПОМНЕННАЯ</p>	<p>ОШИБКА ДИСКА 1.DEF: Диск не считывается</p>
--	---

<p>УКАЗАНИЯ</p>	<p>Условия проведения диагностики для запомненной неисправности: Неисправность определяется как присутствующая после:</p> <ul style="list-style-type: none"> – подачи напряжения "+" после замка зажигания, – включения мультимедийной системы нажатием на кнопку вкл./выкл., – включения считывания компакт-диска в считывающем устройстве ЭБУ аудиосистемы с блоком навигации LPN*.
	<p>Особенности Сообщение "Error CD" (ошибка компакт-диска) высвечивается на дисплее. Если компакт-диск является аудио компакт-диском, система не воспроизводит звук. Если компакт-диск является картографическим компакт-диском, загрузка не производится.</p>

<p>Убедитесь, что компакт-диск, находящийся в считывающем устройстве ЭБУ аудиосистемы с блоком навигации LPN*, совместим с мультимедийной системой.</p>
<p>Проверьте состояние компакт-диска (царапины, отслоение). При необходимости замените компакт-диск.</p>
<p>Если неисправность сохраняется, обратитесь в службу технической поддержки Techline.</p>

*LPN: Low Price Navigation

<p>ПОСЛЕ УСТРАНЕНИЯ НЕИСПРАВНОСТИ</p>	<p>Повторите диагностику системы. Удалите из памяти запомненные неисправности. Обработайте другие неисправности, если они есть.</p>
--	---

<p>DF059 ПРИСУТСТВУЕТ ИЛИ ЗАПОМНЕННАЯ</p>	<p><u>ДИСПЛЕЙ</u> 1.DEF: Внутренняя неисправность электроники</p>
--	--

<p>УКАЗАНИЯ</p>	<p>Условия проведения диагностики для запомненной неисправности: Неисправность определяется как присутствующая после: – подачи напряжения "+" после замка зажигания, – включения мультимедийной системы нажатием на выключатель питания.</p>
------------------------	---

Замените дисплей аудиосистемы с блоком навигации LPN* (см. **Руководство по ремонту 370 Scenic II, 405 Espace IV фазы 2, 408 Trafic II фазы 2 или 417 Kangoo 2, Механические узлы и агрегаты, глава 83С Бортовая система дистанционной передачи данных, Дисплей системы навигации: Снятие и установка**).

*LPN: Low Price Navigation

<p>ПОСЛЕ УСТРАНЕНИЯ НЕИСПРАВНОСТИ</p>	<p>Повторите диагностику системы. Удалите из памяти запомненные неисправности. Обработайте другие неисправности, если они есть.</p>
--	---

<p>DF060 ПРИСУТСТВУЕТ ИЛИ ЗАПОМНЕННАЯ</p>	<p><u>ПО МУЛЬТИПЛЕКСНОЙ СЕТИ НЕ ПРЕДАЕТСЯ ИНФОРМАЦИЯ НА ДИСПЛЕЙ</u> 1.DEF: Нет связи с дисплеем</p>
--	---

<p>УКАЗАНИЯ</p>	<p>Условия проведения диагностики для запомненной неисправности: Неисправность определяется как присутствующая после: – подачи напряжения "+" после замка зажигания, – включения мультимедийной системы нажатием на кнопку вкл./выкл.,</p>
	<p>Используйте Технические ноты "Электросхемы" автомобилей Scenic II фазы 2, Espace IV фазы 2, Trafic II фазы 2 или Kangoo 2.</p>

<p>Проверьте состояние предохранителя цепи питания дисплея мультимедийной системы. При отклонении от нормы замените предохранитель.</p>
<p>Поищите возможные повреждения жгута проводов, проверьте состояние и надежность соединения разъема компонента 1127. Пошевелите жгут проводов, чтобы установить момент возможного изменения состояния неисправности (присутствующая АЕ запомненная). Если разъем неисправен и если существует способ ремонта (см. Техническую ноту 6015А, Ремонт электропроводки, Электропроводка: Меры предосторожности при ремонте), устраните неисправность разъема, если способа ремонта нет, замените проводку.</p>
<p>Проверьте наличие напряжения питания + 12 В между цепями: – Trafic II фазы 2: между цепями ВР26 и MAN прибора 1127, – Kangoo 2: между цепями ВР26 и MAN компонента 1127, – Espace IV фазы 2: между цепями ВР3А и NC прибора 1127, – Scenic II фазы 2: между цепями ВСР3 и MAN прибора 1127. Если цепь или цепи неисправны и если существует способ ремонта (см. Техническую ноту 6015А, Ремонт электропроводки, Электропроводка: Меры предосторожности при ремонте), устраните неисправность проводки, в противном случае замените проводку.</p>

<p>ПОСЛЕ УСТРАНЕНИЯ НЕИСПРАВНОСТИ</p>	<p>Повторите диагностику системы. Удалите из памяти запомненные неисправности. Обработайте другие неисправности, если они есть.</p>
--	---

DF060
ПРОДОЛЖЕНИЕ

Проверьте наличие соединения с "массой" следующей цепи:

- Traffic II фазы 2: код цепи MAN прибора 1127,
- Kangoo 2: код цепи MAN компонента 1127,
- Espace IV фазы 2: код цепи NC прибора 1127,
- Scenic II фазы 2 : код цепи MAN прибора 1127.

Если разъем неисправен и если существует способ ремонта (см. **Техническую ноту 6015A, Ремонт электропроводки, Электропроводка: Меры предосторожности при ремонте**), устраните неисправность проводки. В противном случае замените электропроводку.

Убедитесь в отсутствии поврежденных, оборванных и закоротивших проводов в следующей цепи:

- Traffic II фазы 2: код цепи BP26 между прибором 1127 и прибором, питающим дисплей,
- Kangoo 2: код цепи BP26 между компонентами 1127 и 260,
- Espace IV фазы 2: код цепи BP3A между приборами 1127 и 260,
- Scenic II фазы 2: код цепи BCP3 между компонентами 1127 и 260.

Если цепь или цепи неисправны и если существует способ ремонта (см. **Техническую ноту 6015A, Ремонт электропроводки, Электропроводка: Меры предосторожности при ремонте**), устраните неисправность проводки. В противном случае замените электропроводку.

Проверьте отсутствие поврежденных, оборванных и закоротивших проводов в цепях:

- код цепи 34HU между компонентами 261, 1714 и 1127.
- Код цепи TB30,
- Код цепи 34GZ,
- Код цепи 34HA,

между компонентами 261 и 1127.

Если цепь или цепи неисправны и если существует способ ремонта (см. **Техническую ноту 6015A, Ремонт электропроводки, Электропроводка: Меры предосторожности при ремонте**), устраните неисправность проводки. В противном случае замените электропроводку.

Если неисправность сохраняется, замените дисплей аудиосистемы с блоком навигации LPN*.

*LPN: Low Price Navigation

**ПОСЛЕ
УСТРАНЕНИЯ
НЕИСПРАВНОСТИ**

Повторите диагностику системы.
Удалите из памяти запомненные неисправности.
Обработайте другие неисправности, если они есть.

<p>DF061 ПРИСУТСТВУЕТ ИЛИ ЗАПОМНЕННАЯ</p>	<p><u>Питание</u> 1.DEF: Пониженное напряжение 2.DEF: Повышенное напряжение</p>
---	---

<p>УКАЗАНИЯ</p>	<p>Условия проведения диагностики для запомненной неисправности: Неисправность определяется как присутствующая после: – подачи напряжения "+" после замка зажигания, – включения мультимедийной системы нажатием на кнопку вкл./выкл.,</p>
	<p>Используйте Технические ноты "Электросхемы" автомобилей Scenic II фазы 2, Espace IV фазы 2, Trafic II фазы 2 или Kangoo 2.</p>

<p>Проверьте аккумуляторную батарею и цепь зарядки аккумуляторной батареи (см. Техническую Ноту 6014A, "Проверка цепи зарядки аккумуляторной батареи").</p>
<p>Проверьте соответствие предохранителя цепи питания ЭБУ аудиосистемы с блоком навигации LPN*. При отклонении от нормы замените предохранитель.</p>
<p>Проверьте наличие соединения с "массой" следующей цепи: – Espace IV фазы 2: код цепи MV прибора 261. – Trafic II фазы 2: код цепи MT прибора 261. – Kangoo 2: код цепи MT компонента 261. – Scenic II фазы 2: код цепи MT прибора 261. Если цепь неисправна и если существует способ ремонта (см. Техническую ноту 6015A, Ремонт электропроводки, Электропроводка: Меры предосторожности при ремонте), устраните неисправность проводки, в противном случае замените проводку.</p>
<p>Проверьте наличие +12 В в следующей цепи: – Espace IV фазы 2: код цепи BCP4 прибора 261. – Trafic II фазы 2: код цепи BP26 прибора 261. – Kangoo 2: код цепи BP26 компонента 261. – Scenic II фазы 2: код цепи BCP3 прибора 261. При отсутствии напряжения проверьте отсутствие обрывов, поврежденных проводов и короткого замыкания в цепи: – Espace IV фазы 2: код цепи BCP4 между приборами 710 и 261. – Trafic II фазы 2: код цепи BP26 между прибором 261 и прибором, питающим ЭБУ аудиосистемы с блоком навигации LPN*. – Kangoo 2: код цепи BP26 между приборами 260 и 261. – Scenic II фазы 2: код цепи BCP3 между приборами 260 и 261. Если цепь или цепи неисправны и если существует способ ремонта (см. Техническую ноту 6015A, Ремонт электропроводки, Электропроводка: Меры предосторожности при ремонте), устраните неисправность проводки. В противном случае замените электропроводку.</p>
<p>Если неисправность сохраняется, обратитесь в службу технической поддержки Techline.</p>

*LPN: Low Price Navigation

<p>ПОСЛЕ УСТРАНЕНИЯ НЕИСПРАВНОСТИ</p>	<p>Повторите диагностику системы. Удалите из памяти запомненные неисправности. Обработайте другие неисправности, если они есть.</p>
--	---

<p>DF062 ПРИСУТСТВУЕТ ИЛИ ЗАПОМНЕННАЯ</p>	<p><u>Питание</u> 1.DEF: Нет связи с CD-чейнджером</p>
--	--

<p>УКАЗАНИЯ</p>	<p>Условия проведения диагностики для запомненной неисправности: Неисправность определяется как присутствующая после: – подачи напряжения "+" после замка зажигания, – включения мультимедийной системы нажатием на кнопку вкл./выкл., – включение CD-плеера в чейнджере компакт-дисков.</p>
	<p>Особенности: Выполните диагностику, только если на автомобиле установлен чейнджер компакт-дисков.</p>
	<p>Используйте Техническую ноту "Электросхемы" автомобиля SCENIC II фазы 2.</p>

<p>Поищите возможные повреждения жгута, проверьте состояние и надежность соединения разъемов компонентов 261 и 1272. Пошевелите жгут проводов, чтобы установить момент возможного изменения состояния неисправности (присутствующая АЕ запомненная). Если разъем неисправен и если существует способ ремонта (см. Техническую ноту 6015А, Ремонт электропроводки, Электропроводка: Меры предосторожности при ремонте), устраните неисправность разъема, если способа ремонта нет, замените проводку.</p>
<p>Измерьте напряжение в цепи 34ВС компонента 261. Если напряжение нулевое, обратитесь в службу технической поддержки Techline.</p>
<p>Убедитесь в отсутствии поврежденных, оборванных и закоротивших проводов в следующей цепи: – код цепи 34ВС между компонентами 261 и 1272. Если разъем неисправен и если существует способ ремонта (см. Техническую ноту 6015А, Ремонт электропроводки, Электропроводка: Меры предосторожности при ремонте), устраните неисправность проводки. В противном случае замените электропроводку.</p>
<p>Если неисправность сохраняется, замените чейнджер компакт-дисков.</p>

<p>ПОСЛЕ УСТРАНЕНИЯ НЕИСПРАВНОСТИ</p>	<p>Повторите диагностику системы. Удалили из памяти запомненные неисправности. Обработайте другие неисправности, если они есть.</p>
--	---

<p>DF064 ПРИСУТСТВУЕТ ИЛИ ЗАПОМНЕННАЯ</p>	<p><u>СИГНАЛ ПЕРЕХОДА В РАБОЧИЙ РЕЖИМ</u> CC.0: Короткое замыкание на "массу" CO.1: Разомкнутая цепь или короткое замыкание на + 12 В</p>
---	--

<p>УКАЗАНИЯ</p>	<p>Условия проведения диагностики для запомненной неисправности: Неисправность определяется как присутствующая после: – подачи напряжения "+" после замка зажигания, – включения мультимедийной системы нажатием на кнопку вкл./выкл., – включение CD-плеера в чейнджере компакт-дисков.</p>
	<p>Используйте Техническую ноту "Электросхемы" автомобиля SCENIC II фазы 2.</p>

<p>Поищите возможные повреждения жгута, проверьте состояние и надежность соединения разъемов компонентов 261 и 1272. Пошевелите жгут проводов, чтобы установить момент возможного изменения состояния неисправности (присутствующая АЕ запомненная). Если разъем неисправен и если существует способ ремонта (см. Техническую ноту 6015А, Ремонт электропроводки, Электропроводка: Меры предосторожности при ремонте), устраните неисправность разъема, если способа ремонта нет, замените проводку.</p>
<p>Убедитесь в отсутствии поврежденных, оборванных и закоротивших проводов в следующей цепи: – код цепи 34BD между компонентами 261 и 1272. Если цепь неисправна и если существует способ ремонта (см. Техническую ноту 6015А, Ремонт электропроводки, Электропроводка: Меры предосторожности при ремонте), устраните неисправность проводки, в противном случае замените проводку.</p>
<p>Если неисправность сохраняется, замените чейнджер компакт-дисков.</p>

<p>ПОСЛЕ УСТРАНЕНИЯ НЕИСПРАВНОСТИ</p>	<p>Повторите диагностику системы. Удалите из памяти запомненные неисправности. Обработайте другие неисправности, если они есть.</p>
--	---

<p>DF065 ПРИСУТСТВУЕТ ИЛИ ЗАПОМНЕННАЯ</p>	<p><u>ЦЕПЬ СПУТНИКОВОЙ АНТЕННЫ GPS</u> CO.0: Обрыв цепи или замыкание на "массу"</p>
--	---

<p>УКАЗАНИЯ</p>	<p>Условия проведения диагностики для запомненной неисправности: Неисправность определяется как присутствующая после: – подачи напряжения "+" после замка зажигания, – включения мультимедийной системы нажатием на кнопку вкл./выкл.</p>
	<p>Используйте Технические ноты "Электросхемы" автомобилей Scenic II фазы 2, Espace IV фазы 2, Trafic II фазы 2 или Kangoo 2.</p>

<p>Поищите возможные повреждения жгута проводов, проверьте состояние и надежность соединения коаксиального кабеля спутниковой системы навигации компонента 261. Пошевелите жгут проводов, чтобы установить момент возможного изменения состояния неисправности (присутствующая АЕ запомненная). Если разъем неисправен и если существует способ ремонта (см. Техническую ноту 6015А, Ремонт электропроводки, Электропроводка: Меры предосторожности при ремонте), устраните неисправность разъема, если способа ремонта нет, замените проводку.</p>
<p>Отсоедините коаксиальный кабель спутниковой системы навигации от задней части компонента 261. Проверьте напряжение питания антенны GPS между цепями 46СВ и ТВ15 компонента 261. Если измеренное напряжение не находится в пределах 4 - 5 В, обратитесь в службу технической поддержки Techline.</p>
<p>Измерьте сопротивление между жилой и экраном коаксиального кабеля GPS. Если измеренное сопротивление не равно 30 Ом, проверьте отсутствие поврежденных, оборванных и закоротивших проводов в следующих цепях: Espace IV фазы 2 и Trafic II фазы 2: – код цепи ТВ15, – код цепи 46СВ, между компонентом 261 и пластиной отключения в задней части. Scenic II фазы 2 и Kangoo 2: – код цепи ТВ15, – код цепи 46СВ, между компонентом 261 и пластиной отключения в задней части. Если цепь или цепи неисправны, замените коаксиальный кабель GPS.</p>
<p>Если цепи исправны, замените антенный усилитель или антенну GPS в зависимости от автомобиля.</p>

<p>ПОСЛЕ УСТРАНЕНИЯ НЕИСПРАВНОСТИ</p>	<p>Повторите диагностику системы. Удалите из памяти запомненные неисправности. Обработайте другие неисправности, если они есть.</p>
--	---

DF066 ПРИСУТСТВУЕТ ИЛИ ЗАПОМНЕННАЯ	<u>ЭБУ</u> 1.DEF: Внутренняя неисправность электроники
УКАЗАНИЯ	Условия проведения диагностики для запомненной неисправности: Неисправность определяется как присутствующая после: – подачи напряжения "+" после замка зажигания, – включения мультимедийной системы нажатием на выключатель питания.
Обратитесь в службу технической поддержки Techline.	

ПОСЛЕ УСТРАНЕНИЯ НЕИСПРАВНОСТИ	Повторите диагностику системы. Удалите из памяти запомненные неисправности. Обработайте другие неисправности, если они есть.
---	--

DF067 ПРИСУТСТВУЕТ ИЛИ ЗАПОМНЕННАЯ	<u>ЭБУ</u> 1.DEF: Диск не считывается
---	--

УКАЗАНИЯ	Условия проведения диагностики для запомненной неисправности: Неисправность определяется как присутствующая после: – подачи напряжения "+" после замка зажигания, – включения мультимедийной системы нажатием на выключатель питания. – Вставьте компакт-диск в ЭБУ аудиосистемы с блоком навигации LPN*, – подождите 1 минуты , – извлеките компакт-диск, нажав на кнопку извлечения.
-----------------	--

Обратитесь в службу технической поддержки Techline.

*LPN: Low Price Navigation

ПОСЛЕ УСТРАНЕНИЯ НЕИСПРАВНОСТИ	Повторите диагностику системы. Удалите из памяти запомненные неисправности. Обработайте другие неисправности, если они есть.
---	--

DF068 DF069 ПРИСУТСТВУЕТ ИЛИ ЗАПОМНЕННАЯ	<u>ЭБУ</u> 1.DEF: Внутренняя неисправность электроники
---	---

УКАЗАНИЯ	Условия проведения диагностики для запомненной неисправности: Неисправность определяется как присутствующая после: – подачи напряжения "+" после замка зажигания, – включения мультимедийной системы нажатием на выключатель питания. – Вставьте компакт-диск в ЭБУ аудиосистемы с блоком навигации LPN*, – подождите 1 минуты , – извлеките компакт-диск, нажав на кнопку извлечения.
-----------------	--

Обратитесь в службу технической поддержки Techline.

***LPN: Low Price Navigation**

ПОСЛЕ УСТРАНЕНИЯ НЕИСПРАВНОСТИ	Повторите диагностику системы. Удалите из памяти запомненные неисправности. Обработайте другие неисправности, если они есть.
---	--

<p>DF071 ПРИСУТСТВУЕТ ИЛИ ЗАПОМНЕННАЯ</p>	<p>КНОПКА ЗАБЛОКИРОВАНА 1.DEF: Кнопка на панели LPN* заблокирована</p>
--	---

<p>УКАЗАНИЯ</p>	<p>Условия проведения диагностики для запомненной неисправности: Неисправность определяется как присутствующая после: – подачи напряжения "+" после замка зажигания, – включения мультимедийной системы нажатием на выключатель питания. – Нажмите все кнопки на панели аудиосистемы с блоком навигации LPN*, – выждите 2 минуты.</p>
------------------------	---

<p>Проверьте соответствие кнопок на панели аудиосистемы с блоком навигации LPN*, выведя на дисплей следующие состояния:</p> <ul style="list-style-type: none"> – ET009 "Кнопка извлечения компакт-диска", – ET010 "Кнопка предварительного выбора радиостанции 1", – ET011 "Кнопка предварительного выбора радиостанции 2", – ET012 "Кнопка предварительного выбора радиостанции 3", – ET013 "Кнопка предварительного выбора радиостанции 4", – ET014 "Кнопка предварительного выбора радиостанции 5", – ET015 "Кнопка предварительного выбора радиостанции 6", – ET018 "Кнопка аудиосистемы", – ET036 "Включение/выключение нажатием на ручку", – ET037 "Кнопка системы навигации", – ET038 "Кнопка "MAP", – ET039 "Кнопка "TEL", – ET040 "Кнопка "SET", – ET041 "Кнопка "BACK", – ET042 "Кнопка повторения", – ET043 "Поворот ручки влево", – ET044 "Правая поворотная ручка". <p>Если одно из состояний определяется как "НАЖАТА", пошевелите соответствующую кнопку, чтобы состояние перешло в "ОТПУЩЕНА".</p> <p>Если неисправность сохраняется, обратитесь в службу технической поддержки Techline.</p>	
--	--

*LPN: Low Price Navigation

<p>ПОСЛЕ УСТРАНЕНИЯ НЕИСПРАВНОСТИ</p>	<p>Повторите диагностику системы. Удалите из памяти запомненные неисправности. Обработайте другие неисправности, если они есть.</p>
--	---

<p>DF072 ПРИСУТСТВУЕТ ИЛИ ЗАПОМНЕННАЯ</p>	<p>УСИЛИТЕЛЬ FM1 1.DEF: Короткое замыкание на "массу" цепи питания антенны 2.DEF: Разомкнутая цепь или короткое замыкание на + 12 В</p>
--	--

<p>УКАЗАНИЯ</p>	<p>Условия проведения диагностики для запомненной неисправности: Неисправность определяется как присутствующая после: – подачи напряжения "+" после замка зажигания, – включения мультимедийной системы нажатием на кнопку вкл./выкл.,</p>
	<p>Используйте Техническую ноту "Электросхемы" автомобилей SCENIC II фазы 2 и Espace IV фазы 2.</p>

<p>Если на автомобиле не установлен антенный усилитель, проверьте конфигурацию ЭБУ аудиосистемы с блоком навигации LPN* (см. Конфигурации и программирование).</p>
<p>Поищите возможные повреждения жгута проводов, проверьте состояние и надежность соединения коаксиального кабеля аудиосистемы компонента 261. Пошевелите жгут проводов, чтобы установить момент возможного изменения состояния неисправности (присутствующая АЕ запомненная). Если разъем неисправен и если существует способ ремонта (см. Техническую ноту 6015А, Ремонт электропроводки, Электропроводка: Меры предосторожности при ремонте), устраните неисправность разъема, если способа ремонта нет, замените проводку.</p>
<p>Разъедините разъем черного цвета А компонента 261. Проверьте наличие напряжения +12 В в цепи 34АМ компонента 261. Если напряжение не соответствует норме, обратитесь в службу технической помощи Techline. Если напряжение в норме, проверьте, нет ли оборванных, поврежденных или закоротивших проводов в следующей цепи: – код цепи 34АМ между компонентами 261 и 886. Если разъем неисправен и если существует способ ремонта (см. Техническую ноту 6015А, Ремонт электропроводки, Электропроводка: Меры предосторожности при ремонте), устраните неисправность проводки. В противном случае замените электропроводку.</p>
<p>Отсоедините коаксиальный кабель аудиосистемы в задней части аудиосистемы с блоком навигации LPN* и измерьте сопротивление между коаксиальным кабелем аудиосистемы и экраном. Если сопротивление не равно 50 Ом ± 5 Ом, проверьте отсутствие поврежденных, оборванных и закоротивших проводов в следующих цепях: – код цепи ТВ13, – код цепи 34АН, между компонентом 261 и пластиной отключения в задней части. Если цепь или цепи неисправны, замените коаксиальный кабель аудиосистемы.</p>
<p>Если неисправность сохраняется, замените антенный усилитель.</p>

*LPN: Low Price Navigation

<p>ПОСЛЕ УСТРАНЕНИЯ НЕИСПРАВНОСТИ</p>	<p>Повторите диагностику системы. Удалите из памяти запомненные неисправности. Обработайте другие неисправности, если они есть.</p>
--	---

УКАЗАНИЯ

Контроль соответствия следует проводить только после **полной проверки** с помощью **диагностического прибора**.
Данные, приведенные в разделе "Контроль соответствия", являются справочными.
Условие выполнения: при неработающем двигателе, при **включенном зажигании**.

ОСНОВНЫЕ СОСТОЯНИЕ И ПАРАМЕТРЫ ЭБУ:

Функция	Параметр, Контролируемое состояние или Действие	Индикация и примечания	Диагностика
Скорость движения автомобиля	PR010: Скорость движения автомобиля	Единица измерения: км/ч	При отклонении от нормы см. интерпретацию параметра PR010 "Скорость движения автомобиля" .
Прием спутниковых сигналов	PR008: Количество принимаемых спутников	На открытом месте для нормальной работы число спутников, сигналы которых принимаются, должно быть более 3 .	При отклонении от нормы см. интерпретацию параметра PR008 "Количество принимаемых спутников" .
Датчик углового положения	PR009: Угловое положение	Единица измерения: град/с* Данный параметр измеряет угловую скорости при прохождении поворота.	При отклонении от нормы см. интерпретацию параметра PR009 "Угловое положение" .

*градус / секунда

УКАЗАНИЯ

Контроль соответствия следует проводить только после **полной проверки** с помощью **диагностического прибора**.
Данные, приведенные в разделе "Контроль соответствия", являются справочными.
Условие выполнения: при неработающем двигателе, при **включенном зажигании**.

Подфункция: ВЫБОР ПОЛЬЗОВАТЕЛЯ

Функция	Параметр, Контролируемое состояние или Действие	Индикация и примечания	Диагностика
Кнопка на панели	ET009: Кнопка извлечения CD	НАЖАТА ОТПУЩЕНА	При рассогласовании с текущим состоянием, обратитесь в службу технической поддержки Techline.
	ET058: Вращение средней ручки влево	НАЖАТА ОТПУЩЕНА	
	ET059: Вращение средней ручки вправо	НАЖАТА ОТПУЩЕНА	
	ET041: Кнопка "back"	НАЖАТА ОТПУЩЕНА	
	ET042: Кнопка повторения	НАЖАТА ОТПУЩЕНА	
	ET018: Кнопка аудиосистемы	НАЖАТА ОТПУЩЕНА	
	ET040: Кнопка "SET"	НАЖАТА ОТПУЩЕНА	
	ET039: Кнопка "TEL"	НАЖАТА ОТПУЩЕНА	
	ET038: Кнопка "MAP"	НАЖАТА ОТПУЩЕНА	
	ET037: Кнопка "Навигация"	НАЖАТА ОТПУЩЕНА	

УКАЗАНИЯ

Контроль соответствия следует проводить только после **полной проверки** с помощью **диагностического прибора**.
Данные, приведенные в разделе "Контроль соответствия", являются справочными.
Условие выполнения: при неработающем двигателе, при **включенном зажигании**.

Подфункция: ВЫБОР ПОЛЬЗОВАТЕЛЯ (ПРОДОЛЖЕНИЕ)

Функция	Параметр, Контролируемое состояние или Действие	Индикация и примечания	Диагностика
Кнопка на панели (продолжение)	Кнопка ET010: предварительного выбора радиостанции 1	НАЖАТА ОТПУЩЕНА	При рассогласовании с текущим состоянием, обратитесь в службу технической поддержки Techline.
	Кнопка ET011: предварительного выбора радиостанции 2	НАЖАТА ОТПУЩЕНА	
	Кнопка ET012: предварительного выбора радиостанции 3	НАЖАТА ОТПУЩЕНА	
	Кнопка ET013: предварительного выбора радиостанции 4	НАЖАТА ОТПУЩЕНА	
	Кнопка ET014: предварительного выбора радиостанции 5	НАЖАТА ОТПУЩЕНА	
	Кнопка ET015: предварительного выбора радиостанции 6	НАЖАТА ОТПУЩЕНА	
	Включение/ ET036: выключение нажатием на ручку	НАЖАТА ОТПУЩЕНА	
	Левая поворотная ET043: ручка	НАЖАТА ОТПУЩЕНА	
	Правая поворотная ET044: ручка	НАЖАТА ОТПУЩЕНА	
	Кнопка левого ET004: направления	НАЖАТА ОТПУЩЕНА	
	Кнопка правого ET003: направления	НАЖАТА ОТПУЩЕНА	

УКАЗАНИЯ

Контроль соответствия следует проводить только после **полной проверки** с помощью **диагностического прибора**.
Данные, приведенные в разделе "Контроль соответствия", являются справочными.
Условие выполнения: при неработающем двигателе, при **включенном зажигании**.

Подфункция: БЕСПРОВОДНАЯ СВЯЗЬ

Функция	Параметр, Контролируемое состояние или Действие	Индикация и примечания	Диагностика
Прием спутниковых сигналов	PR008: Количество принимаемых спутников	На открытом месте для нормальной работы число спутников, сигналы которых принимаются, должно быть более 3 .	При отклонении от нормы см. интерпретацию параметра PR008 "Количество принимаемых спутников" .

УКАЗАНИЯ

Контроль соответствия следует проводить только после **полной проверки** с помощью **диагностического прибора**.
Данные, приведенные в разделе "Контроль соответствия", являются справочными.
Условие выполнения: при неработающем двигателе, при **включенном зажигании**.

Подфункция: Аудиосистема

Функция	Параметр, Контролируемое состояние или Действие	Индикация и примечания	Диагностика
Скорость движения автомобиля	PR010: Скорость движения автомобиля	Единица измерения: км/ч	При отклонении от нормы см. интерпретацию параметра PR010 "Скорость движения автомобиля" .
Электропитание	PR011: Напряжение аккумуляторной батареи	11 В < PR011 < 14 В	При отклонении от нормы см. интерпретацию параметра PR011 "Напряжение аккумуляторной батареи" .
Дополнительный источник	ET056: Дополнительный вход	АКТИВНО НЕАКТИВНО	При отклонении от нормы см. АПН 23 "Неисправность дополнительного источника" .
Электропитание	ET057: Сигнал перехода в рабочий режим	АКТИВНО НЕАКТИВНО	При отклонении от нормы выполните диагностику блока интерфейса мультимедийной системы (см. главу 86D , Блок интерфейса мультимедийной системы).

Состояние по диагностическому прибору	Наименование по диагностическому прибору
ET003	Кнопка правого направления
ET004	Кнопка левого направления
ET009	Кнопка извлечения CD
ET010	Кнопка предварительного выбора радиостанции 1
ET011	Кнопка предварительного выбора радиостанции 2
ET012	Кнопка предварительного выбора радиостанции 3
ET013	Кнопка предварительного выбора радиостанции 4
ET014	Кнопка предварительного выбора радиостанции 5
ET015	Кнопка предварительного выбора радиостанции 6
ET018	Кнопка аудиосистемы
ET036	Включение/выключение нажатием на ручку
ET037	Кнопка "Навигация"
ET038	Кнопка "MAP"
ET039	Кнопка "TEL"
ET040	Кнопка "SET"
ET041	Кнопка "back"
ET042	Кнопка повторения
ET043	Левая поворотная ручка
ET044	Правая поворотная ручка
ET056	Дополнительный вход
ET057	Сигнал перехода в рабочий режим
ET058	Вращение средней ручки влево
ET059	Вращение средней ручки вправо

Параметры по диагностическому прибору	Наименование по диагностическому прибору
PR008	Количество принимаемых спутников
PR009	Угловое положение
PR010	Скорость движения автомобиля
PR011	Напряжение аккумуляторной батареи

PR008	<u>КОЛИЧЕСТВО ПРИНИМАЕМЫХ СПУТНИКОВ</u>
--------------	---

УКАЗАНИЯ	Не должно быть присутствующих или запомненных неисправностей. Установите автомобиль с работающим двигателем на открытом месте, убедитесь в отсутствии радиопомех. Избегайте туннелей и подвальных помещений.
	Используйте Технические ноты "Электросхемы" автомобилей Scenic II фазы 2, Espace IV фазы 2, Trafic II фазы 2 или Kangoo 2.

Проверьте **состояние и надежность соединения** разъема коаксиального кабеля спутниковой системы навигации следующих КОМПОНЕНТОВ (нет ли погнутых контактов, неправильных соединений и т. п.):

- **Scenic II фазы 2 и Kangoo 2: 886 и 261.**
- **Espace IV фазы 2 и Trafic II фазы 2: 261 и 1551.**

Если разъем неисправен и если существует способ ремонта (см. **Техническую ноту 6015A, Ремонт электропроводки, Электропроводка: Меры предосторожности при ремонте**), устраните неисправность разъема, если способа ремонта нет, замените проводку.

Отсоедините коаксиальный кабель спутниковой системы навигации от разъема на задней стенке прибора **261** и измерьте сопротивление между цепью сигнала коаксиального кабеля и экраном. Если сопротивление менее **30 Ом**, отсоедините коаксиальный кабель спутниковой системы навигации от соединительной пластины на задней стенке и проверьте **отсутствие оборванных, поврежденных и закоротивших проводов** в цепи коаксиального кабеля спутниковой системы навигации сзади компонента **261**.

Если цепи неисправны, замените коаксиальный кабель.

Если цепи исправны, замените спутниковую антенну.

- **Scenic II фазы 2** (см. **Руководство по ремонту 370, Механические узлы и агрегаты, глава 83С, Бортовая система дистанционной передачи данных, Антенна: Снятие и установка**)
- **Trafic II фазы 2** (см. **Руководство по ремонту 408, Механические узлы и агрегаты, глава 83С, Бортовая система дистанционной передачи данных, Антенна системы навигации: Снятие и установка**)
- **Espace IV фазы 2** (см. **Руководство по ремонту 405, Механические узлы и агрегаты, глава 83С, Бортовая система дистанционной передачи данных, Антенна системы навигации: Снятие и установка**)
- **Kangoo 2** (см. **Руководство по ремонту 417, Механические узлы и агрегаты, глава 83С Бортовая система дистанционной передачи данных, Антенна: Снятие и установка**)

ПОСЛЕ УСТРАНЕНИЯ НЕИСПРАВНОСТИ	Повторите контроль соответствия
---	---------------------------------

PR008
ПРОДОЛЖЕНИЕ

Если сопротивление выше **30 Ом**, проверьте напряжение питания прибора **1551 или 886 (4,5 В ± 0,5 В)** на выходе компонента **261**.

Если напряжение не соответствует норме, обратитесь в службу технической помощи Techline.

Проверьте **отсутствие поврежденных, оборванных и закоротивших** проводов в цепях:

Scenic II фазы 2 и Kangoo 2:

- код цепи **46CB**,
- код цепи **TB15**,

между приборами **261** и **886**.

Trafic II фазы 2 и Espace IV фазы 2:

- код цепи **46CB**,
- код цепи **TB15**,

между компонентами **261** и **1551**.

Если цепь или цепи неисправны и если существует способ ремонта (см. **Техническую ноту 6015A, Ремонт электропроводки, Электропроводка: Меры предосторожности при ремонте**), устраните неисправность проводки; в противном случае замените ее.

Если неисправность сохраняется, обратитесь в службу технической поддержки Techline.

**ПОСЛЕ
УСТРАНЕНИЯ
НЕИСПРАВНОСТИ**

Повторите контроль соответствия

PR009	<u>УГЛОВОЕ ПОЛОЖЕНИЕ</u>
--------------	--------------------------

УКАЗАНИЯ	Не должно быть присутствующих или запомненных неисправностей. На неработающем двигателе, при включенном зажигании.
-----------------	---

Снимите компонент **261**, не разъединяя разъемы.

Энергично встряхните ЭБУ аудиосистемы с блоком навигации LPN*, параметр **PR009** должен быть **больше или равен 1 °/с**.

При каждом приведении ЭБУ аудиосистемы с блоком навигации LPN* в неподвижное состояние, параметр **PR009** должен быть очень близок к **0 °/с**.

Если значение параметра не изменяется, обратитесь в службу технической поддержки Techline.

°/с: градус в секунду

*LPN: Low Price Navigation

ПОСЛЕ УСТРАНЕНИЯ НЕИСПРАВНОСТИ	Повторите контроль соответствия
---	---------------------------------

PR010	<u>СКОРОСТЬ ДВИЖЕНИЯ АВТОМОБИЛЯ</u>
--------------	-------------------------------------

УКАЗАНИЯ	Не должно быть присутствующих или запомненных неисправностей.
	Используйте Технические ноты "Электросхемы" автомобилей Scenic II фазы 2, Espace IV фазы 2, Trafic II фазы 2 или Kangoo 2.

Выполните диагностику ЭБУ системы определения скорости автомобиля, АБС или АБС/ESP в зависимости от уровня комплектации (см. главу 38G, ЭБУ системы определения скорости автомобиля или главу 38С, АБС).

Если в ЭБУ АБС, АБС/ESP в ЭБУ системы определения скорости автомобиля неисправностей нет, **проверьте отсутствие оборванных поврежденных и закоротивших проводов** в цепи:
– код цепи **47F** между компонентами **261 и 118, 1094 или 953** в зависимости от уровня комплектации.
Если разъем неисправен и если существует способ ремонта (см. **Техническую ноту 6015A, Ремонт электропроводки, Электропроводка: Меры предосторожности при ремонте**), устраните неисправность проводки. В противном случае замените электропроводку.

Если неисправность сохраняется, обратитесь в службу технической поддержки Techline.

ПОСЛЕ УСТРАНЕНИЯ НЕИСПРАВНОСТИ	Повторите контроль соответствия
---	---------------------------------

PR011	<u>НАПРЯЖЕНИЕ АККУМУЛЯТОРНОЙ БАТАРЕИ</u>
--------------	--

УКАЗАНИЯ	Не должно быть присутствующих или запомненных неисправностей.
	Используйте Технические ноты "Электросхемы" автомобилей Scenic II фазы 2, Espace IV фазы 2, Trafic II фазы 2 или Kangoo 2.

<p>Проверьте состояние предохранителя цепи "+" постоянного питания компонента 261.</p> <p>Если напряжение минимальное: Проверьте аккумуляторную батарею и цепь зарядки (см. Техническую ноту 6014A, Проверка цепи зарядки аккумуляторной батареи).</p> <p>Если напряжение максимальное: Проверьте, соответствует ли норме напряжение при включенных и выключенных потребителях электроэнергии.</p> <p>Проверьте отсутствие поврежденных, оборванных и закоротивших проводов в цепях:</p> <p>Scenic II фазы 2:</p> <ul style="list-style-type: none"> – код цепи BCP3 между компонентами 261 и 260. – код цепи MT между компонентом 261 и "массой" MT. <p>автомобиль Espace IV фазы 2:</p> <ul style="list-style-type: none"> – код цепи BCP4 между компонентами 261 и 710. – код цепи MV между компонентом 261 и "массой" MV. <p>Trafic II фазы 2:</p> <ul style="list-style-type: none"> – код цепи BP26 между компонентом 261 и компонентом, питающим ЭБУ аудиосистемы с блоком навигации LPN*. – код цепи MT между компонентом 261 и "массой" MT. <p>Kangoo 2:</p> <ul style="list-style-type: none"> – код цепи BP26 между компонентами 261 и 260. – код цепи MT между компонентом 261 и "массой" MT. <p>Если цепь или цепи неисправны и если существует способ ремонта (см. Техническую ноту 6015A, Ремонт электропроводки, Электропроводка: Меры предосторожности при ремонте), устраните неисправность проводки, в противном случае замените проводку.</p>
--

*LPN: Low Price Navigation

ПОСЛЕ УСТРАНЕНИЯ НЕИСПРАВНОСТИ	Повторите контроль соответствия
---	---------------------------------

Примечание:

Для повторного запуска сеанса активации, не выключив систему, введите команду **RZ001 "Проверочные параметры"**.

Команда диагностического прибора	Наименование по диагностическому прибору	Пояснения
RZ001	Проверочные параметры	Данная команда позволяет повторно запустить сеанс активации, не выключив систему.
RZ003	Память неисправностей	Данной командой удаляются неисправности, хранящиеся в памяти ЭБУ системы навигации.
AC004	Проверка цепи правых передних громкоговорителей	Данные команды позволяют проверить на слух каждый громкоговоритель и соответствующий громкоговоритель для воспроизведения высоких частот (в соответствии с комплектацией).
AC005	Проверка цепи левых передних громкоговорителей	
AC006	Проверка цепи правых задних громкоговорителей	
AC007	Проверка цепи левых задних громкоговорителей	
AC009	Проверка дисплея: цветные полосы	Данной командой проверяется работоспособность видеодисплея. На дисплей выводятся три цвета: красный, зеленый и синий, а также мозаика черного цвета на белом фоне.
AC010	Проверка микрофона	данной командой проверяется подключение микрофона. Громкоговорители отправляют тональный сигнал и LPN* проверяет сигнал на входе микрофона.
AC011	Обнаружение зона телефонной связи bluetooth	
AC013	Извлечение компакт-диска	Данная команда позволяет извлечь компакт-диск, находящийся в аудиосистеме с блоком навигации LPN*.
VP001	Запись V.I.N.	
VP003	Ввод даты послепродажного обслуживания	
VP005	Калибровка и ввод в действие ЭБУ	

*LPN: Low Price Navigation

ОТСУТСТВИЕ СВЯЗИ С ЭБУ LPN*	→	АПН 1
ДИСПЛЕЙ ОСТАЕТСЯ ЧЕРНЫМ	→	АПН 2
ПЛОХОЕ ПУТЕУКАЗАНИЕ/ НЕВЕРНОЕ ОПРЕДЕЛЕНИЕ МЕСТОРАСПОЛОЖЕНИЯ / "НЕИСПРАВНОСТЬ СПУТНИКОВОЙ СИСТЕМЫ НАВИГАЦИИ"	→	АПН 3
ПЛОХОЕ КАЧЕСТВО РАДИОПРИЕМА	→	АПН 4
НАРУШЕНИЕ СЧИТЫВАНИЯ КОМПАКТ-ДИСКА	→	АПН 5
"ЗАВИСАНИЕ" СООБЩЕНИЯ "ВЫПОЛНЯЕТСЯ ЗАГРУЗКА ОБЩЕЙ КАРТЫ"	→	АПН 6
СИСТЕМА ВЫДАЕТ ЗВУКОВЫЕ СИГНАЛЫ	→	АПН 7
НЕТ ИНДИКАЦИИ ИЛИ НЕПРАВИЛЬНАЯ ИНДИКАЦИЯ ТЕМПЕРАТУРЫ	→	АПН 8
НЕ РАБОТАЕТ ЧЕЙНДЖЕР НА 6 ДИСКОВ	→	АПН 9
НЕТ ЗВУКА ПО КАНАЛУ АУДИОСИСТЕМЫ И/ИЛИ КАНАЛУ ЧЕЙНДЖЕРА КОМПАКТ-ДИСКА	→	АПН 10
ПУЛЬТ ПДУ	→	АПН 11

*LPN: Low Price Navigation

НЕИСПРАВНОСТЬ КНОПОК НА ПАНЕЛИ

→ АПН 12

ОТСУТСТВУЮТ РЕЧЕВЫЕ НАВИГАЦИОННЫЕ СООБЩЕНИЯ

→ АПН 13

УРОВЕНЬ ГРОМКОСТИ НЕ ПОВЫШАЕТСЯ В ЗАВИСИМОСТИ
ОТ СКОРОСТИ ДВИЖЕНИЯ

→ АПН 14

НА ДИСПЛЕЙ НЕ ВЫВОДЯТСЯ СООБЩЕНИЯ О ДОРОЖНОЙ
ОБСТАНОВКЕ

→ АПН 15

ЗАСТЫВШАЯ ИНДИКАЦИЯ НА ДИСПЛЕЕ

→ АПН 16

НА ЭКРАН ВЫВОДИТСЯ СООБЩЕНИЕ "ПОДКЛЮЧИТЕ
ДИАГНОСТИЧЕСКИЙ ПРИБОР"

→ АПН 17

НЕВОЗМОЖНО ИСПОЛЬЗОВАТЬ ТЕЛЕФОН В РЕЖИМЕ
BLUETOOTH

→ АПН 18

ЛИЦО, КОТОРОМУ Я ЗВОНЮ ПО СВЯЗНОЙ СИСТЕМЕ,
НЕ СЛЫШИТ МЕНЯ ИЛИ СЛЫШИТ ПЛОХО (В РЕЖИМЕ
BLUETOOTH)

→ АПН 19

НИЗКИЙ УРОВЕНЬ ЗВУКА ТЕЛЕФОННОГО РАЗГОВОРА

→ АПН 20

РАССТОЯНИЯ ОТОБРАЖАЮТСЯ В НЕВЕРНЫХ ЕДИНИЦАХ
ИЗМЕРЕНИЯ

→ АПН 21

ОТСУТСТВИЕ ПОДСВЕТКИ АУДИОСИСТЕМЫ С БЛОКОМ
НАВИГАЦИИ LPN*

→ АПН 22

*LPN: Low Price Navigation

АПН 1

ОТСУТСТВИЕ СВЯЗИ С ЭБУ LPN*

УКАЗАНИЯ

Запустите двигатель.
Используйте Технические ноты "Электросхемы" автомобилей Scenic II фазы 2, Espace IV фазы 2, Trafic II фазы 2 или Kangoo 2.

Проверьте **диагностический прибор** на другом автомобиле.

Имеется ли связь с каким-либо ЭБУ?

ДА

НЕТ

На неисправном автомобиле.
Проверьте напряжение аккумуляторной батареи.
Проверьте состояние и надежность соединений проводов аккумуляторной батареи.
Проверьте состояние предохранителей.

Проверьте:

- цепь между **диагностическим прибором** и диагностическим щупом (неисправность электропроводки),
- цепь между диагностическим щупом и диагностическим разъемом автомобиля (неисправность электропроводки).

А

*LPN: Low Price Navigation

**ПОСЛЕ
УСТРАНЕНИЯ
НЕИСПРАВНОСТИ**

Выполните полную проверку с помощью **диагностического прибора**.

АПН 1
ПРОДОЛЖЕНИЕ 1



Проверьте прибор **225** автомобиля:

– Проверьте наличие напряжения **+ 12 В** аккумуляторной батареи в следующей цепи:

- код цепи **BP32** (Scenic II фазы 2),
- код цепи **BCP4** (Espace IV фазы 2),
- код цепи **BP10** (Trafic II фазы 2),
- код цепи **BP32** (Kangoo 2).

– Проверьте наличие напряжения **+ 12 В** после реле в цепи:

- код цепи **AP43** (Scenic II фазы 2),
- код цепи **AP10** (Espace IV фазы 2),
- код цепи **AP26** (Trafic II фазы 2),
- код цепи **AP43** (Kangoo 2).

– Проверьте наличие "массы" в следующих цепях:

- код цепи **NC** и **MB** (Espace IV фаза 2),
- код цепи **MAM** и **NAM** (Scenic II фазы 2),
- код цепи **NJ** и **MJ** (Trafic II фазы 2),
- код цепи **MN** и **NAM** (Kangoo 2).

Убедитесь в наличии напряжения **+ 12 В** аккумуляторной батареи в следующих цепях разъема компонента **1714**:

- код цепи **BCP4** (Kangoo 2),
- код цепи **BCP4** (Trafic II фазы 2),
- код цепи **BP3A** (Espace IV фазы 2),
- код цепи **BCP3** (Scenic II фазы 2).

Убедитесь также в наличии соединения с "массой" в следующих цепях разъема компонента **1714**:

- код цепи **MAN** (Kangoo 2),
- код цепи **MAN** (Trafic II фазы 2 и Scenic II фазы 2),
- код цепи **NC** (Espace IV фазы 2).

Убедитесь в наличии на 8-контактном разъеме черного цвета компонента **261** напряжения **+ 12 В** аккумуляторной батареи в следующей цепи:

- код цепи **BC26** (Kangoo 2),
- код цепи **BP26** (Trafic II фазы 2),
- код цепи **BCP4** (Espace IV фазы 2),
- код цепи **BCP3** (Scenic II фазы 2).

Убедитесь в наличии на 8-контактном разъеме черного цвета компонента **261** соединения с "массой" в следующей цепи:

- код цепи **MT** (Kangoo 2),
- код цепи **MT** (Trafic II фазы 2 и Scenic II фазы 2),
- код цепи **MV** (Espace IV фазы 2).

**ПОСЛЕ
УСТРАНЕНИЯ
НЕИСПРАВНОСТИ**

Выполните полную проверку с помощью **диагностического прибора**.

АПН 1
ПРОДОЛЖЕНИЕ 2

Проверьте **отсутствие поврежденных, оборванных и закоротивших** проводов в цепях:

- код цепи **34HY**,
- код цепи **34HU**,

между компонентами **261** и **1714**.

- код цепи **107W**,
- код цепи **107X**,

между компонентами **261**, **1714** и **225**.

**ПОСЛЕ
УСТРАНЕНИЯ
НЕИСПРАВНОСТИ**

Выполните полную проверку с помощью **диагностического прибора**.

АПН 1
ПРОДОЛЖЕНИЕ 3

Результаты проверки положительны?

ДА



Если неисправность сохраняется, обратитесь в службу технической информации.

НЕТ



Если цепь или цепи неисправны и если существует способ ремонта (**см. Техническую ноту 6015A, Ремонт электропроводки, Электропроводка: Меры предосторожности при ремонте**), устраните неисправность проводки; если способа ремонта нет, замените проводку.

**ПОСЛЕ
УСТРАНЕНИЯ
НЕИСПРАВНОСТИ**

Выполните полную проверку с помощью **диагностического прибора**.

АПН 2

Дисплей остается черным

УКАЗАНИЯ

Обращайтесь к данному АПН только после полной проверки с помощью **диагностического прибора**.
Убедитесь, что неисправность остается после нажатия кнопки Вкл./выкл. компонента **261**, при работающем двигателе.
Используйте Технические ноты "Электросхемы" автомобилей Scenic II фазы 2, Espace IV фазы 2, Trafic II фазы 2 или Kangoo 2.

Проверьте, что ЭБУ правильно конфигурирован (см. **Конфигурации и программирование**).
Неисправность устранена?

ДА

Завершите диагностику.

НЕТ

При включении зажигания напряжение "+" присутствует в цепи **34HU** 24-контактного разъема компонента **261**?

НЕТ

Если цепь повреждена и существует способ ремонта (см. **Техническую ноту 6015A, Ремонт электропроводки, проводов: меры предосторожности при ремонте**), устраните неисправность проводки; если способа ремонта нет, замените проводку.

ДА

При работающем двигателе проверьте присутствие напряжения **+ 12 В** в цепи **34HU** и "массы" в цепи **MAN (Kangoo 2), MAN (Trafic II фазы 2 и Scenic II фазы 2) или NC (Espace IV фазы 2)** на разъеме компонента **1127**.
Проверьте **отсутствие поврежденных, оборванных и закоротивших** проводов в цепях:

- Код цепи **ТВ30**,
 - Код цепи **34GZ**,
 - Код цепи **34НА**,
- между компонентами **261** и **1127**.

Результаты проверки положительные?

НЕТ

ДА



**ПОСЛЕ
УСТРАНЕНИЯ
НЕИСПРАВНОСТИ**

Выполните полную проверку с помощью **диагностического прибора**.

АПН 2
ПРОДОЛЖЕНИЕ

А

Выключите "+" питания потребителей
электроэнергии (не меньше чем на 1 минуту) и
вновь включите его

Проблема осталась?

→ НЕТ →

Завершите диагностику.
При периодически появляющейся
неисправности обратитесь в службу
технической поддержки Techline.

↓ ДА ↓

Обратитесь в службу технической поддержки
Techline

ПОСЛЕ
УСТРАНЕНИЯ
НЕИСПРАВНОСТИ

Выполните полную проверку с помощью **диагностического прибора**.

АПН 3

Плохое путеуказание/неверное определение месторасположения /
"неисправность спутниковой системы навигации"

УКАЗАНИЯ

Данная жалоба владельца обрабатывается **только после полной проверки с помощью диагностического прибора**.
Установите автомобиль в свободной от препятствий зоне и оставьте с включенной системой на **10 минут**.
Используйте Технические ноты "Электросхемы" автомобилей Scenic II фазы 2, Espace IV фазы 2, Trafic II фазы 2 или Kangoo 2.

Проверьте соответствие параметра **PR008**
"Число принимаемых спутников".

Нет
в норме

См. интерпретацию параметра **PR008**
"Число принимаемых спутников".

Правильное

Проверьте в ходе дорожного испытания
параметр **PR010** "Скорость движения
автомобиля" (см. "Контроль соответствия").

Неисправность устранена?

ДА

Завершите диагностику.

НЕТ

Проверьте соответствие параметра **PR009**
"Угловое положение" (см. Контроль
соответствия).

Неисправность устранена?

ДА

Завершите диагностику.

НЕТ

Выполните дорожное испытание, чтобы
попытаться воспроизвести неисправность
по жалобе владельца.

Удалось воспроизвести неисправность?

ДА

Обратитесь в службу технической
поддержки Techline

НЕТ

Возможно неверное понимание владельцем характеристик (например, точность определения местоположения) или работы системы (например, использование картографического компакт-диска).
См. руководство по эксплуатации.

ПОСЛЕ
УСТРАНЕНИЯ
НЕИСПРАВНОСТИ

Выполните полную проверку с помощью **диагностического прибора**.

АПН 4

ПЛОХОЕ КАЧЕСТВО РАДИОПРИЕМКИ

УКАЗАНИЯ

Данная жалоба владельца обрабатывается **только после полной проверки с помощью диагностического прибора**.
Используйте Технические ноты "Электросхемы" автомобилей Scenic II фазы 2, Espace IV фазы 2, Trafic II фазы 2 или Kangoo 2.

Проверьте **состояние и подключение** разъемов компонента **261** и компонента **886** (Kangoo 2, Espace IV фазы 2 и Scenic II фазы 2) или **1874** (Trafic II фазы 2).

При помощи универсальной контактной платы проверьте **отсутствие оборванных, поврежденных и закоротивших проводов** в цепях:

- Код цепи **TB13**
- Код цепи **34AN**

между компонентами **261, 886 или 1874**.

Проверьте также питание компонента **886 или 1874** по цепи **34AM (12 В ± 1 В)**.

Цепи неисправны?

ДА

Если цепь или цепи неисправны и если существует способ ремонта (см. **Техническую ноту 6015A, Ремонт электропроводки, Электропроводка: Меры предосторожности при ремонте**), устраните неисправность проводки. В противном случае замените электропроводку.

Неисправность устранена?

ДА

Завершите диагностику.

НЕТ

Обратитесь в службу технической поддержки
Techline

ПОСЛЕ
УСТРАНЕНИЯ
НЕИСПРАВНОСТИ

Выполните полную проверку с помощью **диагностического прибора**.

АПН 5

Нарушение считывания компакт-диска

УКАЗАНИЯ

Данная жалоба владельца обрабатывается **только после полной проверки с помощью диагностического прибора**.
Убедитесь, что нет присутствующих и запомненных неисправностей.

Данное нарушение касается считывания компакт-диска ЭБУ аудиосистемы с блоком навигации или чейнджером на 6 дисков?

Чейнджером на 6 компакт-дисков

А

ЭБУ аудиосистемы с блоком навигации

Компакт-диск имеет формат MP3?

НЕТ

В

ДА

Повторите попытку с другим диском в формате MP3.

Неисправность устранена?

НЕТ

Обратитесь в службу технической поддержки Techline.

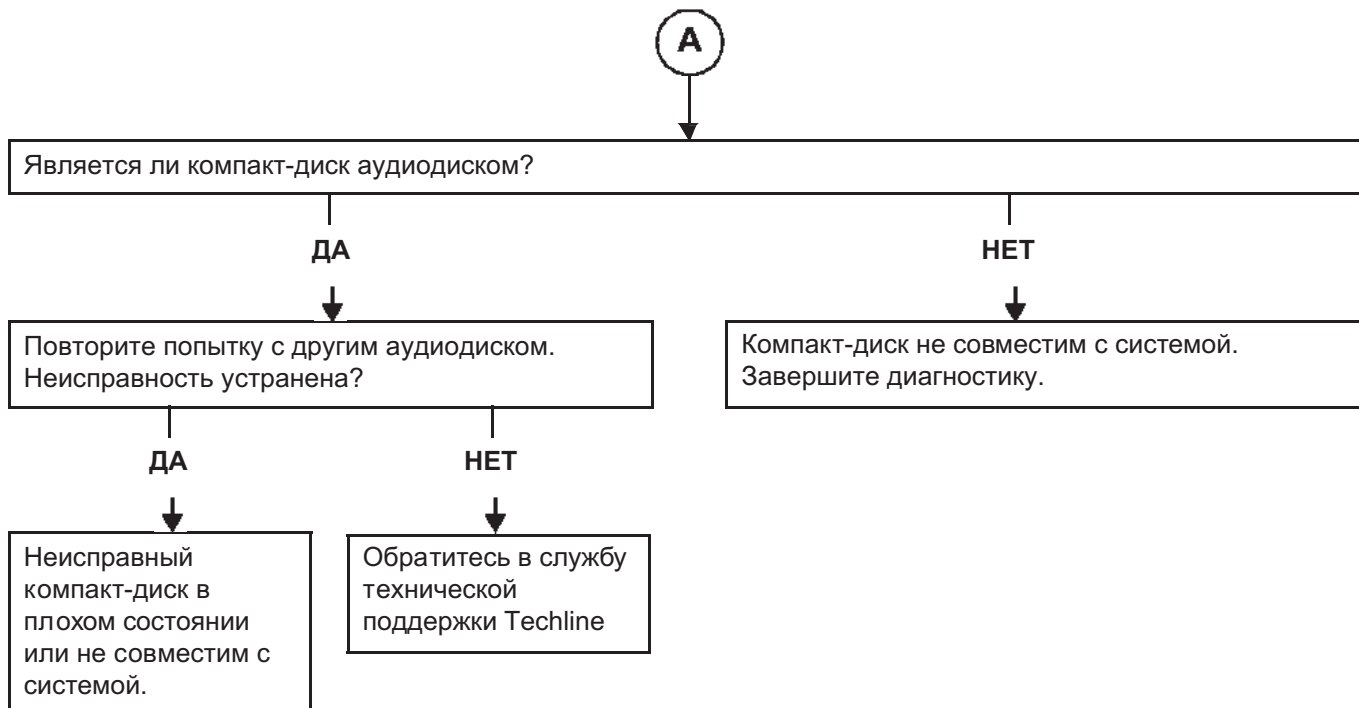
ДА

Неисправный компакт-диск в плохом состоянии или не совместим с системой (совместим только формат MP3).

ПОСЛЕ
УСТРАНЕНИЯ
НЕИСПРАВНОСТИ

Выполните полную проверку с помощью **диагностического прибора**.

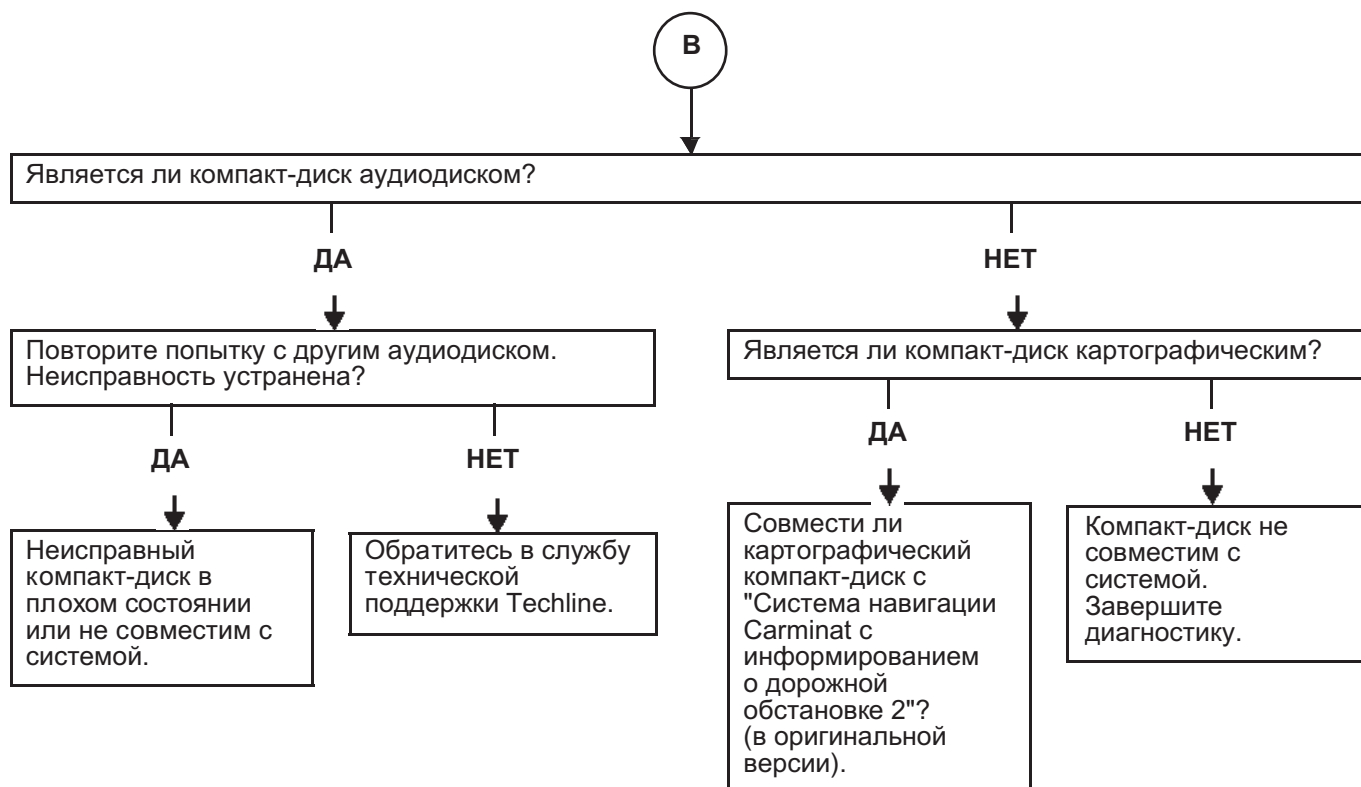
АПН 5
ПРОДОЛЖЕНИЕ 1



**ПОСЛЕ
УСТРАНЕНИЯ
НЕИСПРАВНОСТИ**

Выполните полную проверку с помощью **диагностического прибора**.

АПН 5
ПРОДОЛЖЕНИЕ 2



**ПОСЛЕ
УСТРАНЕНИЯ
НЕИСПРАВНОСТИ**

Выполните полную проверку с помощью **диагностического прибора**.

АПН 6

"Зависание" сообщения "Выполняется загрузка общей карты"

УКАЗАНИЯ

Данная жалоба владельца обрабатывается **только после полной проверки с помощью диагностического прибора**.
Убедитесь, что нет присутствующих и запомненных неисправностей.

Убедитесь в присутствии картографического компакт-диска в считывающем устройстве ЭБУ аудиосистемы с блоком навигации LPN*.



После введения картографического компакт-диска в ЭБУ аудиосистемы с блоком навигации LPN* проверьте возобновление загрузки общей карты:

- вывод сообщения "Loading general map" (Выполняется загрузка общей карты)
- индикация (максимально спустя **1 минуту**) пиктограммы (процент выполнения загрузки (например, 35 %) в нижней строке состояния).

Примечание:

Загрузка может длиться 30 - 60 минут в зависимости от страны пребывания.

Не прерывайте загрузку (не извлекайте компакт-диска, не выключайте систему, не отключайте напряжение "+" потребителей электроэнергии и т.п.).

Загрузка заканчивается после появления карты.

Примечание:

В случае остановки в ходе загрузки попытайтесь извлечь компакт-диск, очистите его и снова введите (см. инструкцию по пользованию).

Если неисправность сохраняется, обратитесь в службу технической поддержки Techline.

*LPN: Low Price Navigation

ПОСЛЕ
УСТРАНЕНИЯ
НЕИСПРАВНОСТИ

Выполните полную проверку с помощью **диагностического прибора**.

АПН 7

Система выдает звуковые сигналы

УКАЗАНИЯ

Данная жалоба владельца обрабатывается **только после полной проверки с помощью диагностического прибора**.
Убедитесь, что нет присутствующих и запомненных неисправностей.

Система находится в заводском режиме.



Подождите **2 минуты** и снова введите код (см. "Замена элементов системы").



Система находится в клиентском режиме.



Если неисправность сохраняется, обратитесь в службу технической поддержки Techline.

**ПОСЛЕ
УСТРАНЕНИЯ
НЕИСПРАВНОСТИ**

Выполните полную проверку с помощью **диагностического прибора**.

АПН 8

Нет индикации или неправильная индикация температуры

УКАЗАНИЯ

Данная жалоба владельца обрабатывается **только после полной проверки с помощью диагностического прибора**.
Убедитесь, что нет присутствующих и запомненных неисправностей.

Выполните диагностику блока интерфейса мультимедийной системы (см. главу 86D, Блок интерфейса мультимедийной системы).

**ПОСЛЕ
УСТРАНЕНИЯ
НЕИСПРАВНОСТИ**

Выполните полную проверку с помощью **диагностического прибора**.

АПН 9

Чейнджер на 6 компакт-дисков не работает

УКАЗАНИЯ

Данная жалоба владельца обрабатывается **только после полной проверки с помощью диагностического прибора**.
Убедитесь, что нет присутствующих и запомненных неисправностей.
Используйте Техническую ноту "Электросхемы" автомобиля SCENIC II фазы 2.

Проверьте **подключение и состояние** разъемов компонентов **261** и **1272**.
Если разъем неисправен и если существует способ ремонта (см. **Техническую ноту 6015A, Ремонт электропроводки, Электропроводка: Меры предосторожности при ремонте**), устраните неисправность разъема, если способа ремонта нет, замените проводку.

Неисправность устранена?

НЕТ

При включенной аудиосистеме проверьте наличие **+** аккумуляторной батареи в цепи **34BC** и **+** питания потребителей электроэнергии в цепи **34BD** разъема прибора **1272**.

+ аккумуляторной батареи и **+** потребителей электроэнергии на цепи подаются?

ДА

Обратитесь в службу технической поддержки Techline

НЕТ

Проверьте отсутствие оборванных, поврежденных и закоротивших проводов в цепях **34BC**, **34BL** и **34BD** между компонентами **261** и **1272**.

Цепи в порядке?

ДА

НЕТ

Если цепь или цепи неисправны и если существует способ ремонта (см. **Техническую ноту 6015A, Ремонт электропроводки, Электропроводка: Меры предосторожности при ремонте**), устраните неисправность проводки; в противном случае замените ее.

ПОСЛЕ
УСТРАНЕНИЯ
НЕИСПРАВНОСТИ

Выполните полную проверку с помощью **диагностического прибора**.

АПН 10

Нет звука по каналу аудиосистемы и/или по каналу проигрывателя компакт-дисков

УКАЗАНИЯ

Данная жалоба владельца обрабатывается **только после полной проверки с помощью диагностического прибора**.
Убедитесь, что нет присутствующих и запомненных неисправностей.
Используйте Технические ноты "Электросхемы" автомобилей Scenic II фазы 2, Espace IV фазы 2, Trafic II фазы 2 или Kangoo 2.

Сообщение **"PAUSE"** высвечивается в строке аудиосистемы.

НЕТ

Проверьте состояние кнопки **"MUTE"** пульта управления на рулевом колесе (см. главу 86D, Блок интерфейса мультимедийной системы).

Проверьте регулировку FADER:
В меню регулировки АУДИО (кнопка регулировки SET). Выберите меню "аудио", "фейдер", отрегулируйте фейдер, перемещая курсор средней ручкой на панели.

Неисправность устранена?

НЕТ

ДА

введите команды для проверки громкоговорителей (см. **Сводную таблицу команд**).

Неисправность устранена?

НЕТ

ДА

Обратитесь в службу технической поддержки Techline.

Завершите диагностику.

Завершите диагностику.

**ПОСЛЕ
УСТРАНЕНИЯ
НЕИСПРАВНОСТИ**

Выполните полную проверку с помощью **диагностического прибора**.

АПН 11

ПДУ

УКАЗАНИЯ

Данная жалоба владельца обрабатывается **только после полной проверки с помощью диагностического прибора**.
Убедитесь, что нет присутствующих и запомненных неисправностей.

При нажатии на одну из кнопок ПДУ аудиосистемой ничего не происходит.



Обратитесь к интерпретации состояний кнопок, выполнив диагностику блока интерфейса мультимедийной системы (см. главу 86D, Блок интерфейса мультимедийной системы).

**ПОСЛЕ
УСТРАНЕНИЯ
НЕИСПРАВНОСТИ**

Выполните полную проверку с помощью **диагностического прибора**.

АПН 12

Неисправность кнопок на панели

УКАЗАНИЯ

Данная жалоба владельца обрабатывается **только после полной проверки с помощью диагностического прибора**.
Убедитесь, что нет присутствующих и запомненных неисправностей.
Используйте Технические ноты "Электросхемы" автомобилей Scenic II фазы 2, Espace IV фазы 2, Trafic II фазы 2 или Kangoo 2.

Убедитесь также в наличии напряжения **+ 12 В** аккумуляторной батареи в цепи **BP26 (Kangoo 2), BP26 (Trafic II фазы 2), BCP4 (Espace IV фазы 2) или BCP3 (Scenic II фазы 2)** и "массы" в цепи **MT (Kangoo 2), MT (Trafic II фазы 2 и Scenic II фазы 2) или MV (Espace IV фазы 2)** 8-контактного разъема черного цвета компонента **261**.

Если разъем неисправен и если существует способ ремонта (см. **Техническую ноту 6015A, Ремонт электропроводки, Электропроводка: Меры предосторожности при ремонте**), устраните неисправность проводки. В противном случае замените электропроводку.

Убедитесь в соответствии состояний кнопок на панели при их использовании (см. **Контроль соответствия**).

Все кнопки на панели действуют правильно?

НЕТ

ДА

Убедитесь, что ни одну из кнопок не заклинило.

Завершите диагностику.
Если неисправность сохраняется, обратитесь в службу технической поддержки Techline.

Если одну из кнопок заклинило, обратитесь в службу технической поддержки Techline.

ПОСЛЕ
УСТРАНЕНИЯ
НЕИСПРАВНОСТИ

Выполните полную проверку с помощью **диагностического прибора**.

АПН 13

ОТСУТСТВУЮТ РЕЧЕВЫЕ НКВИГКЦИОННЫЕ СООБЩЕНИЯ

УКАЗАНИЯ

Данная жалоба владельца обрабатывается **только после полной проверки с помощью диагностического прибора**.
Убедитесь, что нет присутствующих и запомненных неисправностей.

Убедитесь, что звук аудиосистемы идет из передних громкоговорителей.

Звук идет правильно?

— НЕТ →

Выполните АПН 10 "Нет звука в канале аудиосистемы и/или проигрывателя компакт-диска".

ДА

Отрегулируйте уровень громкости речевого путеуказания. Для его изменения нажмите на кнопку "REPEAT" (ПОВТОРИТЬ) в ходе путеуказания, затем на кнопки "+" или "-".
Значение громкости отображается на дисплее: "NAV VOL = X".

Подключена ли опция "Голосовые сообщения"?

— НЕТ →

Включите функцию.

ДА

Убедитесь, что уровень громкости регулируется.
В меню регулировки АУДИО (регулятор Аудио). Выберите меню "уровень звука"; "NAV (навигация)" и несколько раз нажмите на кнопку + ПДУ, пока уровень звука не будет меньше 13.

Слышите ли вы голосовое сообщение: "+ громче".

ДА

НЕТ

Неисправность устранена.
Проблема понимания владельцем.



ПОСЛЕ
УСТРАНЕНИЯ
НЕИСПРАВНОСТИ

Выполните полную проверку с помощью **диагностического прибора**.

АПН 13
ПРОДОЛЖЕНИЕ

А

Выключите "+" питания потребителей электроэнергии (не меньше чем на **1 минуту**) и вновь включите его

Проблема осталась?

НЕТ

ДА

Завершите диагностику.
При периодически появляющейся
неисправности обратитесь в службу
технической поддержки Techline.

Обратитесь в службу технической поддержки
Techline

ПОСЛЕ
УСТРАНЕНИЯ
НЕИСПРАВНОСТИ

Выполните полную проверку с помощью **диагностического прибора**.

АПН 14

УРОВЕНЬ ГРОМКОСТИ НЕ ПОВЫШКЕТСЯ В ЗАВИСИМОСТИ ОТ СКОРОСТИ ДВИЖЕНИЯ

УКАЗАНИЯ

Данная жалоба владельца обрабатывается **только после полной проверки с помощью диагностического прибора**.
Убедитесь, что нет присутствующих и запомненных неисправностей.

Проверьте значение коррекции уровня громкости в зависимости от скорости движения в меню "Аудио" (доступно нажатием кнопки SET), затем "меню", затем "аудио", затем "Основные опции": громкость/ скорость.

Настройка 0: нет коррекции.

Настройка 5: максимальная коррекция.

Увеличьте значение коррекции до 5.

Неисправность устранена?

НЕТ

ДА

Проверьте соответствие параметра **PR010** "Скорость движения автомобиля".

Неисправность устранена?

НЕТ

Обратитесь в службу технической поддержки Techline.

Рекомендованное значение коррекции:
уровень 3.

**ПОСЛЕ
УСТРАНЕНИЯ
НЕИСПРАВНОСТИ**

Выполните полную проверку с помощью **диагностического прибора**.

АПН 15

На дисплей не выводятся сообщения о дорожной обстановке

УКАЗАНИЯ

Данная жалоба владельца обрабатывается только после **полной проверки с помощью диагностического прибора**.

Убедитесь, что нет присутствующих и запомненных неисправностей.
Установите автомобиль в свободной от препятствий зоне и оставьте с включенной системой на 5 минут.

Информация о дорожной обстановке **ТМС** передается в радиодиапазоне FM.
Включите информацию о дорожной обстановке (см. Инструкцию по пользованию).
Выведите на дисплей меню регулировок, нажав на кнопку "SET". Выберите "Navigation" (навигация), затем "Info trafic (TMC)" (информация о дорожной обстановке), затем "Select service" (выбрать службу).
Используйте автоматический выбор для выбора самой эффективной службы с наилучшим приемом (см. Инструкцию по пользованию).

Система находится в режиме автоматического выбора?

ДА

НЕТ

В данной географической зоне невозможно расшифровать ни одной службы ТМС:
– Либо автомобиль находится в зоне отсутствия радиоприема.
– Либо в данной стране нет службы, которая расшифровывается системой.

Включите автоматический выбор информации о дорожной обстановке (см. Инструкцию по пользованию).
Выполните дорожное испытание.
Неисправность устранена?

ДА

НЕТ

Завершите диагностику.

В данной географической зоне невозможно расшифровать ни одной службы ТМС:
– Либо автомобиль находится в зоне отсутствия радиоприема.
– Либо в данной стране нет службы, которая расшифровывается системой.

Если неисправность сохраняется, примените **АПН 3 "Некачественное путевказание / Неправильное определение местоположения / "Нарушение спутниковой системы навигации"**.

**ПОСЛЕ
УСТРАНЕНИЯ
НЕИСПРАВНОСТИ**

Выполните полную проверку с помощью **диагностического прибора**.

АПН 16

Застывшая индикация на дисплее

УКАЗАНИЯ

Данная жалоба владельца обрабатывается **только после полной проверки с помощью диагностического прибора**.
Убедитесь, что нет присутствующих и запомненных неисправностей.

Выключите "+" питания потребителей электроэнергии (не меньше чем на **1 минуту**) и вновь включите его.

Неисправность устранена?

ДА



Завершите диагностику.
При периодически появляющейся неисправности обратитесь в службу технической поддержки Techline.

НЕТ



Обратитесь в службу технической поддержки Techline

**ПОСЛЕ
УСТРАНЕНИЯ
НЕИСПРАВНОСТИ**

Выполните полную проверку с помощью **диагностического прибора**.

АПН 17

На дисплей выводится сообщение "Подключите диагностический прибор"

УКАЗАНИЯ

Данная жалоба владельца обрабатывается только после **полной проверки с помощью диагностического прибора**.
Убедитесь, что нет присутствующих и запомненных неисправностей.

Не выполнено конфигурирование ЭБУ системы навигации.
Выполните конфигурирование ЭБУ (см. **Конфигурации и программирование**).

Неисправность устранена?

ДА



Завершите диагностику.

НЕТ



Выполните проверку мультиплексной сети.

Результаты проверки положительные?

ДА



Обратитесь в службу технической поддержки Techline.

НЕТ



Устраните неисправность цепей.

ПОСЛЕ
УСТРАНЕНИЯ
НЕИСПРАВНОСТИ

Выполните полную проверку с помощью **диагностического прибора**.

АПН 18

Невозможно использовать телефон в режиме bluetooth

УКАЗАНИЯ

Данная жалоба владельца обрабатывается только после **полной проверки с помощью диагностического прибора**.
Убедитесь, что нет присутствующих и запомненных неисправностей.

Проверьте, активирован ли режим Bluetooth навигационно-связной системы.
Нажмите на кнопку **SET**, выберите меню **"телефон"**; **"система Bluetooth"**; **"соединение Bluetooth"**.

Телефон проверен Renault?

— НЕТ →

Предложите владельцу приобрести телефон, аттестованный Renault.

ДА

Проверьте на телефоне, совместимо ли программное обеспечение телефона с навигационно-связной системой автомобиля.
См. перечень совместимых телефонов на сайте "RENAULT.net".

Совместима ли версия программного обеспечения телефона с навигационно-связной системой автомобиля?

— НЕТ →

Предложите владельцу обратиться к продавцу телефона, чтобы установить программное обеспечение телефона, совместимое с навигационно-связной системой.

ДА

Активируйте режим Bluetooth телефона.

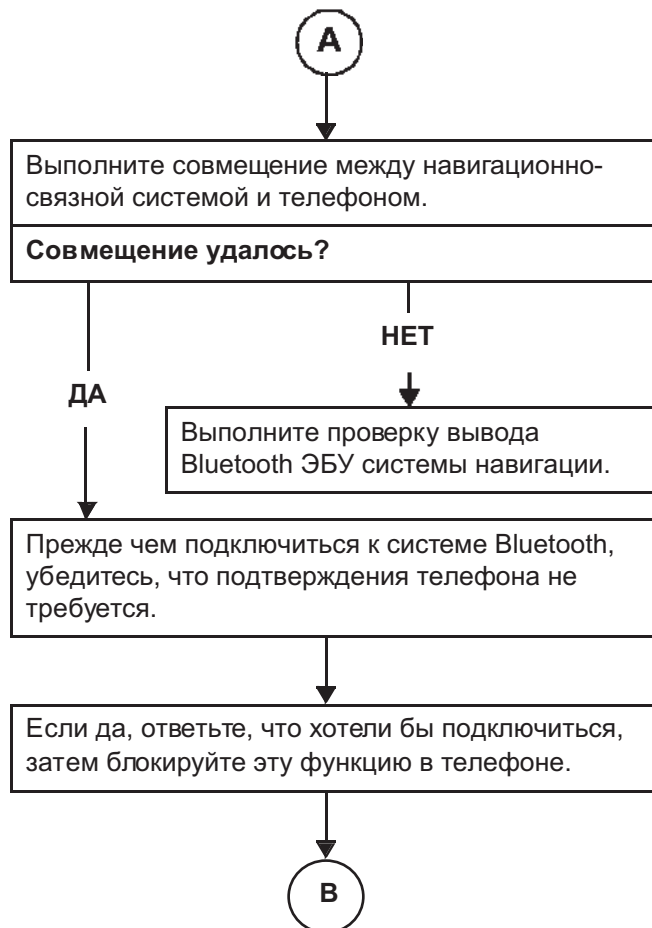


Для включения режима Bluetooth телефона, см. инструкцию по пользованию телефоном.

ПОСЛЕ
УСТРАНЕНИЯ
НЕИСПРАВНОСТИ

Выполните полную проверку с помощью **диагностического прибора**.

АПН 18
ПРОДОЛЖЕНИЕ 1



Порядок совмещения системы связи и телефона:

Действия с навигационно-связной системой:

- Нажмите на кнопку **SET (УСТАНОВКА)**
- Войдите в меню "**телефон**".
- Выберите строку "**система Bluetooth**".
- Выберите строку "**зарегистрировать телефон Bluetooth**".

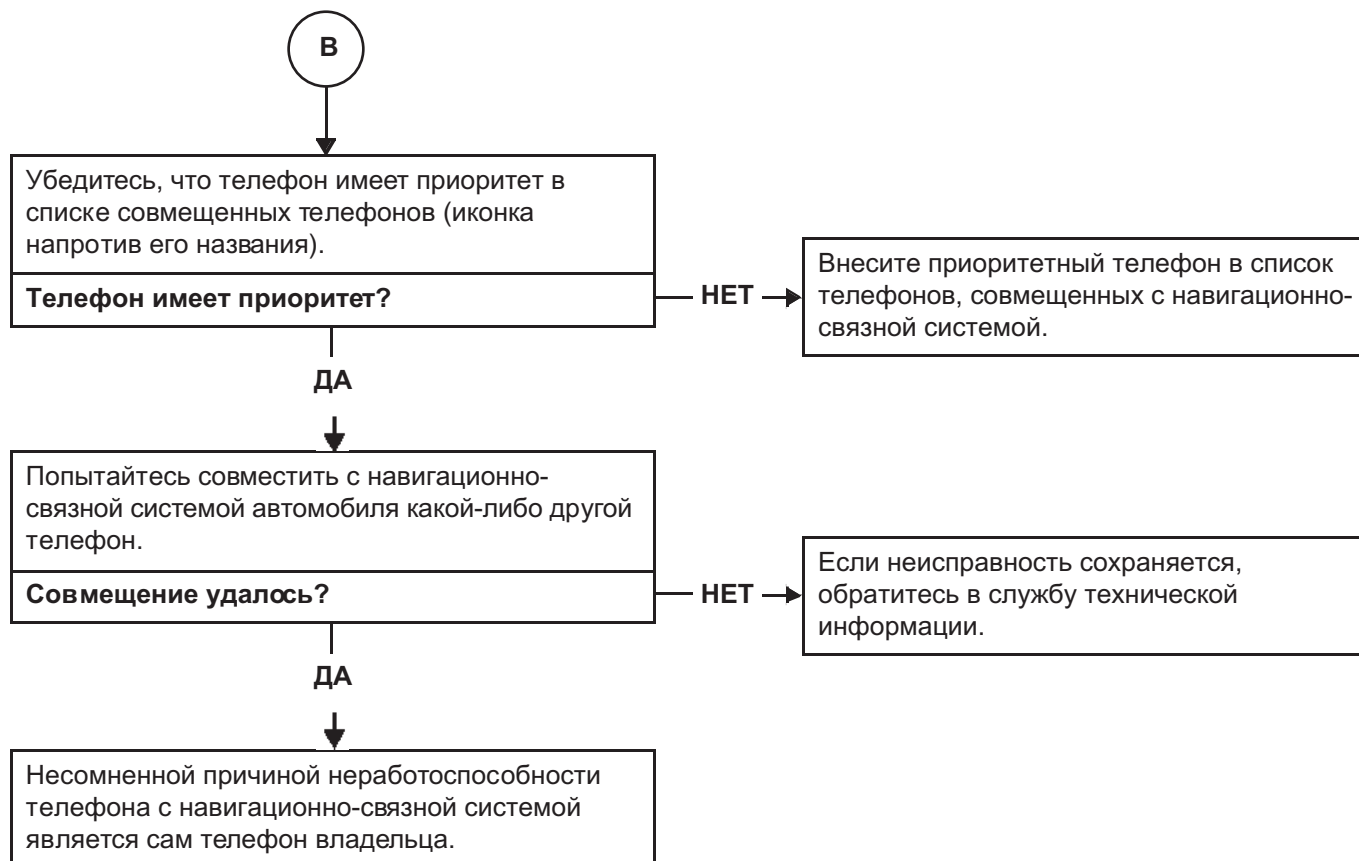
Действия на телефоне:

- Войдите в меню и отыщите какой-либо аксессуар.
- В найденном списке аксессуаров выберите "**My CAR (Мой АВТОМОБИЛЬ)**".
- Запишите PIN-код, который показывает навигационный дисплей автомобиля.

**ПОСЛЕ
УСТРАНЕНИЯ
НЕИСПРАВНОСТИ**

Выполните полную проверку с помощью **диагностического прибора**.

АПН 18
ПРОДОЛЖЕНИЕ 2



**ПОСЛЕ
УСТРАНЕНИЯ
НЕИСПРАВНОСТИ**

Выполните полную проверку с помощью **диагностического прибора**.

АПН 19

Лицо, которому я звоню по системе связи, не слышит меня или слышит плохо (в режиме bluetooth)

УКАЗАНИЯ

Данная жалоба владельца обрабатывается только после **полной проверки с помощью диагностического прибора**.

Убедитесь, что нет присутствующих и запомненных неисправностей.
Убедитесь, что покрытие телефонной сети достаточно для выдачи исходящих звонков.

Позвоните на какой-либо стационарный телефон.

Проблема осталась?

— НЕТ →

Проблема связана с телефоном, на который звонит владелец, или с недостаточным покрытием сотовой сети.

ДА

Работает ли опознавание по голосу слов "список телефонов" и "набрать номер" при неработающем двигателе?

— НЕТ →

Проверьте состояние и надежность соединения разъема микрофона. При необходимости устраните неисправность.

Убедитесь, что микрофон имеет правильный складской номер. В противном случае замените микрофон.

ДА



ПОСЛЕ
УСТРАНЕНИЯ
НЕИСПРАВНОСТИ

Выполните полную проверку с помощью **диагностического прибора**.

АПН 19
ПРОДОЛЖЕНИЕ

А

Проверьте состояние и надежность соединения разъемов основания держателя телефона, ЭБУ системы навигации и аудиосистемы. Произведите необходимый ремонт.

Выполните совмещение какого-либо другого телефона с системой и сделайте телефонный вызов.

Проблема осталась?

ДА

Если неисправность сохраняется, обратитесь в службу технической поддержки Techline.

НЕТ

Проблема, вероятно, связана с телефоном. Предложите владельцу проверить свой телефон.

Порядок совмещения системы связи и телефона:

Действия с навигационно-связной системой:

- Нажмите на кнопку **SET (УСТАНОВКА)**
- Войдите в меню "**телефон**".
- Выберите строку "**система Bluetooth**".
- Выберите строку "**зарегистрировать телефон Bluetooth**".

Действия на телефоне:

- Войдите в меню и отыщите какой-либо аксессуар
- Bluetooth.
- В найденном списке аксессуаров выберите "My CAR (Мой АВТОМОБИЛЬ)".
- Запишите PIN-код, который показывает навигационный дисплей автомобиля.

ПОСЛЕ
УСТРАНЕНИЯ
НЕИСПРАВНОСТИ

Выполните полную проверку с помощью **диагностического прибора**.

АПН 20

Низкий уровень звука телефонного разговора

УКАЗАНИЯ

Данная жалоба владельца обрабатывается **только после полной проверки с помощью диагностического прибора**.

Убедитесь, что нет присутствующих и запомненных неисправностей.

Убедитесь, что покрытие телефонной сети достаточно для выдачи исходящих звонков.

Нажмите на кнопку **SET (УСТАНОВКА)**

Выберите меню **"Telephone"** (телефон), затем меню **"Volume"** (громкость).

Отрегулируйте громкость звонка или разговора, независимо друг от друга, вращая среднюю ручку.

**ПОСЛЕ
УСТРАНЕНИЯ
НЕИСПРАВНОСТИ**

Выполните полную проверку с помощью **диагностического прибора**.

АПН 21

Расстояния отображаются в неверных единицах измерения

УКАЗАНИЯ

Данная жалоба владельца обрабатывается **только после полной проверки с помощью диагностического прибора**.
Убедитесь, что нет присутствующих и запомненных неисправностей.

Нажмите на кнопку **SET (УСТАНОВКА)**

Выберите меню **"System"** (система), затем **"Units"** (единицы).

Выберите нужную единицу измерения:

- км/м,
- миля/ярд,
- миля/фут,

**ПОСЛЕ
УСТРАНЕНИЯ
НЕИСПРАВНОСТИ**

Выполните полную проверку с помощью **диагностического прибора**.

АПН 22

Аудиосистема с блоком навигации LPN* не подсвечивается

УКАЗАНИЯ

Для входа в режим диагностики ЭБУ подайте "+" после замка зажигания.
Убедитесь, что нет присутствующих и запомненных неисправностей.
Используйте Технические ноты "Электросхемы" автомобилей Scenic II фазы 2, Espace IV фазы 2, Trafic II фазы 2 или Kangoo 2.

Выполните диагностику блока интерфейса мультимедийной системы (см. главу 86D, Блок интерфейса мультимедийной системы).

*LPN: Low Price Navigation

ПОСЛЕ
УСТРАНЕНИЯ
НЕИСПРАВНОСТИ

Выполните полную проверку с помощью диагностического прибора.